

FOLKBILDNINGSFÖRBUNDETS VERKSAMHETSBERÄTTELSE

med årsbokslut 2004



FOLKBILDNINGSFÖRBUNDET STUDIEFÖRBUNDENS INTRESSEORGANISATION

INNEHÅLLFÖRTECKNING:

Förord	5
Medlemsorganisationer	6
Omvärldsanalys	7
Utveckling av samhällsstödet	7
De tio studieförbundens verksamhet	8
Utveckling av avdelningarnas ekonomi	8
Mediabevakning och pressklipp	8
Kommunikation	11
AGERA	
Den gemensamma kommunikationen	11
Folkbildning och integration	11
Den statliga utvärderingen av folkbildningen, SUFO 2	11
Utvecklingen av kommunernas och landstingens stöd till studieförbunden	12
Dialogkonferenser	12
Annonser	12
Debattartiklar	12
Stöd till den lokala kommunikationen	13
Argumentbanken	13
Nätverk av riksdagsledamöter	13
Uppföljning av folkhälsotemat	13
REAGERA	14
Statliga utredningar om folkbildningen och folkbildningens framsyn	14
Remisser	14
FÖRMEDLA	14
Hemsidan	14
E-nytt	14
FÖRÄDLA	15
Nationellt etikforum	15
Samverkan	15
Länsbildningsförbunden	15
Lokala samråd	16
Nordisk samverkan	16
Kulturverksamhet	16
Projekt	17
Gustav	18
Arbetsrättslig förhandlingsverksamhet	18
Övrig förhandlingsverksamhet	18
Inre demokrati	19
Styrelsen arbete	19
Ordförandekonferensen	19
Folkbildningsrådet	19
Förbundskansli	19
Gustavgruppen	19
Organisation	20
Regionala organ	21
Representation	22
Ekonomi och bokslut för 2004	24

FÖRORD

Värdet av studieförbundens samlade insats i samhället kan knappast överskattas. Studieförbunden är en omistlig del av det civila samhället. En resurs för människor som vill lära och utvecklas för att förverkliga sina drömmar, och en resurs som bidrar till demokrati och lokal utveckling. Det är i lokalsamhället och i det nära samarbetet med det lokala folkrörelse- och föreningslivet, i synnerhet medlemsorganisationerna, som studieförbunden har sin största styrka. Studieförbunden utgör lokalt en viktig infrastruktur som kan utveckla en lyhördhet för lokala behov och strategier för att tillgodose dem. Därför är det viktigt att slå fast att studieförbunden har ett egenvärde i det svenska samhället.

Den statliga utvärderingen av folkbildningen konstaterar att *”den verksamhet som folkhögskolor och studieförbund bedriver med statsanslag uppfyller de intentioner som staten har med anslaget till folkbildningen”*.

Det kan vi inom folkbildningen vara stolta över – samtidigt som vi är beredda att anta de utmaningar som ges både i SUFO 2 och ”Vem får vara med?”

”Vi ser det som angeläget att studieförbund och kommuner tillsammans söker finna vägar för att förbättra kontakten. Avgörande bör vara vilken verksamhet som bedrivs i en kommun till nytta för medborgare och lokalsamhälle, inte var styrelse och personal har sin hemvist”. Den utmaningen från den statliga utvärderingen av folkbildningen har präglat förbundets verksamhet under året.

Dialogen med kommunerna sker huvudsakligen på lokal nivå. Uppgiften för Folkbildningsförbundet, liksom för länsbildningsförbunden och studieförbunden centralt är att stödja det arbetet på olika sätt. De fem dialogkonferenser som genomförts under året är ett led i det arbetet. De underlag som förbundet tar fram inför de studieförbundsgemensamma temasatsningarna ett annat. Pilotprojekt i syfte att utveckla nya former för den studieförbundsgemensamma redovisningen till kommunerna ytterligare ett.

Ett fungerande lokalt samarbete mellan studieförbunden är avgörande för att lyckas vända den nedåtgående trenden med kommunala anslag. För att kunna utveckla stödet till den lokala nivån har Folkbildningsförbundet i samarbete med länsbildningsförbunden under året gjort en kartläggning av de lokala samråden. Den visar att det finns lokala samråd som täcker 74 procent av kommunerna. Det är bra. Men det krävs fortsatta insatser för att stärka existerande samråd och stimulera bildandet av nya innan förbundets mål att de lokala samråden ska täcka samtliga kommuner och att kommunföreträdare ska veta vem de ska kontakta när de vill ha dialog är uppnått. Det kommer vi att arbeta vidare med!

Maicen Ekman
generalsekreterare

Medlemsorganisationer

Arbetarnas Bildningsförbund, ABF

Folkuniversitetet

Nykterhetsrörelsens Bildningsverksamhet, NBV

Sensus studieförbund

Studieförbundet

Studieförbundet Bilda

Studieförbundet Medborgarskolan

SV, Studieförbundet Vuxenskolan

SISU Idrottsutbildarna

Tjänstemännens Bildningsverksamhet, TBV (fr om oktober 2004 sammanslaget med Sensus)

VERKSAMHETSBERÄTTELSE 2004

OMVÄRLDSANALYS

Utveckling av samhällsstödet

De samlade samhällsanslagen till studieförbunden från stat, landsting och kommuner har minskat kraftigt sedan början av 90-talet.

Det statliga anslaget till studieförbunden uppgick 2004 till ca 1,3 miljarder kronor. I reellt värde har statsanslaget urholkats i takt med inflationen. Den största minskningen skedde redan 1991/92 då statsanslaget minskade med 300 mkr. De senaste åren har den nominella ökningen av statsanslaget varit cirka 2 procent per år.

Folkbildningsförbundet samlar årligen med hjälp av länsbildningsförbunden in uppgifter om landstingens och kommunernas anslag till studieförbundens regionala respektive lokala verksamhet.

Landstingsanslagen

År 2004 minskade de generella landstingsanslagen till studieförbunden med ca 7,8 miljoner kronor (-2,71 procent) och uppgick till ca 282 miljoner kronor. Därtill gav landstingen riktade bidrag eller projektmedel med drygt 10 miljoner kronor, som huvudsakligen avser preciserade delar av studieförbundens verksamhet. Det genomsnittliga generella anslaget per invånare minskade från 33,55 till 32,49 kr.

Elva landsting/regioner minskade sina anslag och de största neddragningarna i kronor (och procentuellt) räknat skedde i Stockholm, Värmland och Dalarna. Endast Västra Götaland, Jönköping och Skåne ökade sina generella anslag. Sex landsting/regioner hade i stort sett oförändrade anslag.

De renodlade anslagen till länsbildningsförbunden för administration och information minskade med hela 11,65 procent eller med drygt en miljon kronor. Elva av de tjugo länsbildningsförbunden redovisade inget landstingsbidrag för administration och information.

Kommunanslagen

Kommunernas anslag till studieförbunden i relation till statens anslag har blivit allt lägre. År 1991 motsvarade de samlade kommunala anslagen ca 55 procent av statens anslag till studieförbunden. År 2004 var motsvarande relation 31 procent. År 2004 uppgick det generella kommunanslaget till ca 413,5 miljoner kronor – en minskning från år 2003 med ca 26 miljoner kronor. Detta är den kraftigaste minskningen i såväl kronor som procent räknat under den senaste tioårsperioden. Jämfört med läget för tio år sedan har kommunanslaget minskat med sammanlagt ca 132 miljoner kronor eller 24,2 procent. Omräknat med penningvärdeförsämringen är neddragningen på tio år hela 31,5 procent.

Ett antal kommuner budgeterade därtill för riktade bidrag till studieförbunden om tillsammans knappt 10 miljoner kronor. Detta innebar en liten minskning också av de riktade bidragen jämfört med 2003. 122 kommuner minskade sina anslag till studieförbunden, endast 19 stycken ökade. I 149 kommuner var de generella anslagen oförändrade.

Hela åtta kommuner gav inte något anslag alls till studieförbunden och från den 1 juli 2004 ”nollade” ytterligare en kommun sitt anslag (Vellinge). Sex av ”0-kommunerna” fanns i Stockholms län där nu också Vaxholm har tagit bort sitt anslag till studieförbunden. Övriga ”0-kommuner” är Surahammar och Älvkarleby.

Det genomsnittliga anslaget per innevånare var 46,03 kronor. Det är en minskning med drygt 15 kr under den senaste tioårsperioden. År 1991 var motsvarande belopp 77,07 kronor per innevånare. Högst anslag per innevånare hade också 2004 Eskilstuna som nu är den enda kommun som har ett anslag som överstiger 100 kr/år och innevånare. Den största anslagsökningen räknat i kronor stod Emmaboda kommun för följt av Boden och Tjörn. Den kraftigaste minskning skedde i Älvkarleby, som nollade sitt anslag, Sandviken och Hallsberg.

De tio studieförbundens verksamhet

De tio studieförbunden arrangerade under 2004 cirka 309 000 studiecirklar, en minskning med en dryg procent jämfört med föregående år. Antalet deltagare var drygt 2,4 miljoner, vilket innebar en minskning med cirka 59 000 jämfört med året innan. Bland deltagarna utgjorde andelen kvinnor drygt 57 procent. Nära 21 procent av deltagarna tillhörde de prioriterade målgrupperna arbetslösa, funktionshindrade och invandrare. Antalet deltagare i verksamhet för invandrare ökade medan målgruppsverksamheten för arbetslösa och funktionshindrade uppvisade något färre deltagare än föregående år. Andelen kvinnor var lika stor i verksamheten med de prioriterade målgrupperna. Det totala antalet deltagare minskade med 2,3 procent jämfört med år 2003 och de totala studietimmarna med 1,7 procent.

Åldersgruppen 13-24 utgjorde 17 procent av deltagarna. 19 procent var ålderspensionärer och 64 procent i åldrarna 25 till 64 år. De estetiska ämnena hade flest studietimmar och deltagare, följda av samhällsvetenskap och information. Antalet kulturprogram var oförändrat genomfört med föregående år. 220 000 kulturprogram genomfördes med mer än 15,3 miljoner besökare/deltagare. Bland kulturprogrammen dominerade föreläsningarna, som också ökade något lite jämfört med 2003. Därefter följde sång/musik. Antalet arrangemang med annan gruppverksamhet ökade med nästan 6 000 vilket motsvarar 8,6 procent. Antalet deltagare ökade till 809 000, en ökning med 5,4 procent.

Utvecklingen av avdelningarnas ekonomi

Den årliga sammanställningen av studieförbundsavdelningarnas ekonomi visar för 2003 att det sammanlagda underskottet i verksamhetsresultatet efter avskrivningar var 39 miljoner kronor. (uppgifterna avser nio studieförbund). Det negativa resultatet var således inte fullt så stort som föregående år. Senast avdelningarna sammanlagt visade ett positivt ekonomiskt verksamhetsresultat var år 2000. År 2003 utgjorde statsanslaget nästan 32 procent av intäkterna och kommunbidragets andel var 13 procent. Deltagarintäkterna minskade med nära två procent och utgjorde 24,5 procent av intäkterna. Hela 61 procent av avdelningarna redovisade underskott före finansiella intäkter och bokslutsdispositioner. Efter finansiellt och bokslutsdispositioner redovisade hälften av de 499 avdelningarna underskott.

Personalkostnadernas andel av de totala kostnaderna var ca 52 procent vilket var en liten ökning jämfört med föregående år. Också studiematerialens andel av kostnaderna ökade något och uppgick till 11,4 procent. Uppdragsutbildningens andel av ekonomin har minskat med ett par procent och utgjorde cirka tio procent.

Mediebevakning och pressklipp

Folkbildningsförbundets mediebevakning baseras på tidningsklipp via Folkbildningsrådets prenumeration hos Observer. Sedan i oktober 2004 är mediebevakningen även kompletterad med elektroniska klipp via företaget Magenta. De elektroniska klippen ingår dock inte i pressklippssammanställningen.

Årets pressklippssammanställning visar på en ökning av antalet klipp med anknytning till folkbildning och studieförbund för andra året i rad.

2003 publicerades 382 artiklar, exklusive dubletter och 545 inklusive dubletter.

2004 publicerades 384 artiklar, exklusive dubletter och 695 inklusive dubletter.

Mest press under 2004 genererade, i ordningsföljd, följande ämnen:

- utvecklingen av kommunbidragen
- debatt om "folkbildning – demokrati"
- momsutredningens förslag och SUFO 2

Andelen debattartiklar utgör drygt hälften av materialet, 52,7 procent, även det en liten ökning i jämförelse med föregående år (47,1 procent).

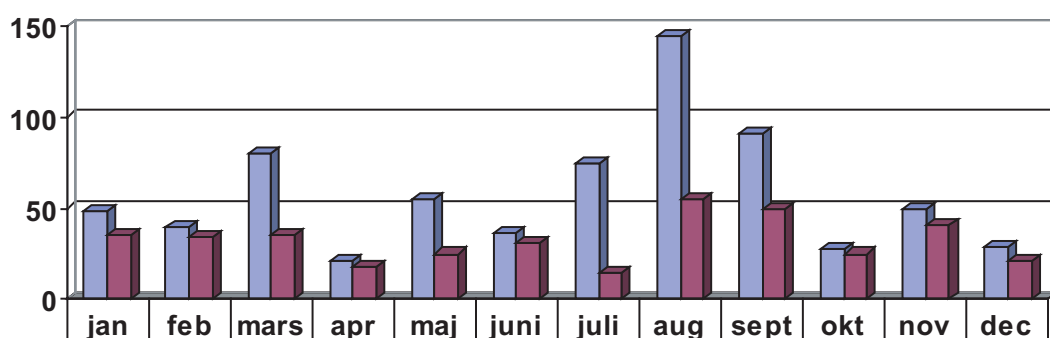
Under det första halvåret berör debattartiklarna inte något eller några enstaka ämnen, utan debatten är bred. I mars, som bjuder på det största antalet debattartiklar under första halvåret, ligger tyngdpunkten på förslaget att momsbelägga ideell verksamhet samt presentationen av SUFO 2. Under det andra halvåret är det dominerande temat för debattartiklarna "folkbildning-demokrati". Temat

förekommer även under våren men tar riktig fart i samband med det låga deltagandet i valet till Europaparlamentet.

Folkbildningsförbundets kartläggning av anslagen till studieförbunden, pressmeddelandet med anledning av denna och debattartikeln ”Minskat folkbildningsstöd blir dyrt på sikt” (publicerad 37 gånger under perioden 040825-041203) står för det ojämförligt högsta antalet publicerade artiklar under året.

I detta avseende är trenden densamma som under tidigare års pressanalyser. Studieförbundens krympande ekonomi är genomgående den vanligaste utgångspunkten när folkbildningen omnämns i pressen, vare sig det är som en del i argumentationen i debattartiklar eller i samband med sänkta anslag eller protester mot dessa.

ANTAL ARTIKLAR/MÅNAD – inkl. och exkl. dubletter

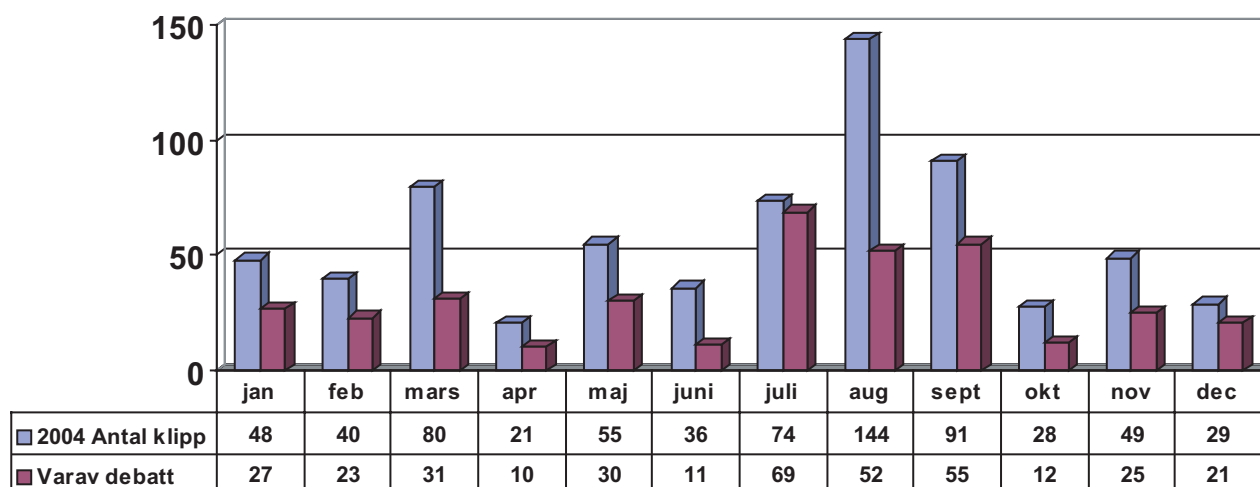


■ 2004 Antal klipp inkl. dubletter	48	40	80	21	55	36	74	144	91	28	49	29
■ Exkl. dubletter	35	34	35	18	25	31	15	55	49	25	41	21

Totalt inkl dubletter: 695 klipp, exkl. dubletter: 384 klipp

Kommentar till diagrammet: Artiklar publicerade i riks-, lokal- och fackpress. Studieförbundspress inte inkluderad. Det stora antalet klipp i mars beror på momsdebatten och presentationen av SUFO 2. I maj bidrar TT-meddelandet om presentationen av betänkandet ”Vem får vara med” till det för perioden relativt stora antalet klipp. I augusti och september genererade Folkbildningsförbundets pressmeddelande ”122 kommuner minskar stödet till folkbildningen” och debattartikeln ”Minskat folkbildningsstöd blir dyrt på sikt” mycket press. Utöver materialet från Folkbildningsförbundet publicerades mycket lokalt redaktionellt material om kommunanslagen.

ANTAL ARTIKLAR/MÅNAD – inklusive dubletter, varav antal debatt:



Totalt: 695 klipp varav 366 debatt (52,7 %)

Kommentar till diagrammet: Andelen debattartiklar under våren är högst i januari, februari och maj. I mars är antalet artiklar störst p.g.a. det omfattande pressmaterialet om bl.a. SUFO 2. I juli och december består nästan all press av debattmaterial främst från studieförbundsrepresentanter och politiker (se debattartiklar i urval), augusti och september är dock tillsammans de antalsmässigt främsta debattmånaderna.

KOMMUNIKATION

Inom kommunikationsområdet har Folkbildningsförbundet under året prioriterat opinionsbildning och lobbning. Det har skett dels genom en studieförbundsgemensam kommunikation planerad i samråd med studieförbunden och länsbildningsförbunden och dels genom Folkbildningsförbundets egna aktiviteter.



Den gemensamma kommunikationen

Den gemensamma kommunikationen har bedrivits främst genom avgränsade teman. Ambitionen har varit att studieförbunden ska synas mer i den offentliga debatten på alla plan – nationellt, regionalt, lokalt. Arbetet har skett strukturerat i samverkan med studieförbunden och länsbildningsförbunden för att öka slagkraften. Tre teman genomfördes 2004:

- Folkbildning och integration
- Den statliga utvärderingen av folkbildningen
- Utvecklingen av kommunernas och landstingens stöd till studieförbunden

Tidigare års temasatsningar har genererat uppföljningsinsatser under året, främst gällde detta folkhälsofrågorna. Under 2004 lade förbundet också alltmer fokus på att stödja den lokala kommunikationen och på att utveckla dialogen med kommunerna.

Folkbildning och integration

Integrationstemat i februari inleddes med konferensen ”Vi väljer morgondagen” som handlade om uppväxt och föräldraskap mellan olika kulturer. Under konferensen presenterades studiematerialet ”Vilket imorgon kommer jag att välja?” som förbundet tog fram med stöd från regeringen under 2003. En kortversion av studiematerialet översattes under året till sex olika språk.

På konferensen talade bland andra ministern för vuxnas lärande Lena Hallengren samt lektor Lisbeth Eriksson från Linköpings Universitet som presenterade SUFO 2s delbetänkande Folkbildning och integration. Det hölls också två panelsamtal om å ena sidan folkbildningens möjligheter att bidra till integrationsarbetet och å andra sidan om den problematik som kan uppstå mellan ungdomar och föräldrar i en ”ny” kultur. Ett hundratal människor deltog i konferensen som också innehöll kulturinslag på temat att växa upp i en kultur som skiljer sig från den föräldrarna växte upp i.

Ytterligare satsningar som gjordes i samband med integrationstemat i februari inkluderar framtagandet av en exempelsamling där axplock från studieförbundens arbete med integration presenterades, samt en debattartikel/underlag till debattartikel – ”Unga en kulturell cocktail”. Integrationsministern Mona Sahlin uppvaktades också med ett personligt besök. Samtliga riksdagsledamöter fick ett brev och ett trettiotal av dem deltog i förbundets lunchseminarium i riksdagshuset på temat folkbildning och integration. Efter önskemål under seminariet arrangerade förbundet också ett studiebesök i Rinkeby där riksdagsledamöter och studieförbundsrepresentanter fick ta del av erfarenheterna från ett projekt som stadsdelsförvaltningen driver i samarbete med ett studieförbund.

Den statliga utvärderingen av folkbildningen, SUFO 2

Statens utvärdering av folkbildningen satte sin prägel på Folkbildningsförbundets arbete den första delen av året. Den seminarierie kring utredningens delbetänkanden som inleddes under 2003 fortsatte under 2004. I februari arrangerades ett lunchseminarium kring två av utredningens delrapporter; Folkbildningen och kulturen samt Vem styr folkbildningen? Utredningens huvudsekreterare Anders Ekman presenterade rapporterna för ett 50-tal åhörare.

Den 15 mars presenterades SUFO 2:s slutbetänkande Folkbildning i brytningstid. Samma dag skickade Folkbildningsförbundet ut ett pressmeddelande som kommenterade utredningen. Två dagar senare arrangerade Folkbildningsförbundet ett seminarium för ett sjuttioal studieförbundsrepresentanter där utvärderingen presenterades av utredare Gerd Engman och utredningssekreterarna Anders Ekman och Alvar Svensson. Deltagarna fick därefter möjlighet att i tematiska smågrupper diskutera utvärderingens resultat.

Inför seminariet hade Folkbildningsförbundet tagit fram en kommenterad sammanfattning av slutbetänkandet. Som service till studieförbunden och länsbildningsförbunden lades också en serie OH-bilder ut på hemsidan.

Utvecklingen av kommunernas och landstingens stöd till studieförbunden

Pressmeddelandet ”122 kommuner minskar stödet till folkbildningen” skickades ut i augusti och resulterade i cirka 50 publiceringar. Till detta kan läggas nästan lika många publiceringar på Internet. Kort efter pressmeddelandet skickade Folkbildningsförbundet ut en debattartikel med rubriken ”Minskat folkbildningsstöd blir dyrt på sikt” för publicering i lokal media. 37 tidningar tog in artikeln.

Dialogkonferenser

Med utgångspunkt i SUFO 2 som ”ser det som angeläget att studieförbund och kommuner tillsammans söker finna vägar för att förbättra kontakten” tog Folkbildningsförbundet initiativ till ett samarbete med dåvarande Svenska Kommunförbundet om en serie regionala dialogkonferenser runt om i landet. Ett ramprogram togs fram i samverkan med Norrbottens länsbildningsförbund och Kommunförbundet i Norrbotten. Fokus under konferenserna har varit dialogen mellan studieförbund och kommuner, därför avsattes mycket tid till samtal i mindre grupper.

Korta inledningsanföranden av Ants Viirman, Svenska Kommunförbundet och Maicen Ekman, Folkbildningsförbundet, har följts av ett längre gruppsamtal. Lokala verksamhetsexempel har kort presenterats och följts av ytterligare ett längre gruppsamtal

Den första dialogkonferensen för studieförbund och kommuner hölls i september i Piteå och omfattade Norrbottens och Västerbottens län. Ytterligare fyra konferenser genomfördes under hösten i Ragunda (Jämtlands och Västernorrlands län), Borlänge (Dalarnas län), Linköping (Östergötlands län) och Karlskoga (Värmland och Örebro län). Ett antal konferenser kommer att hållas under 2005.

Dialogkonferenserna har överlag varit välbesökta och uppskattade med i genomsnitt ett sjuttiofem deltagare – både politiker, tjänstemän och studieförbundsrepresentanter. Konferenserna har i flera fall blivit startpunkt för en fortsatt dialog mellan studieförbund och kommuner och konkreta idéer har formulerats. Konferenserna har också medfört ett närmare samarbete mellan studieförbunden lokalt.

Annonser

Efter att SUFO 2 presenterats, och som en start för den utvecklade dialogen med kommunerna annonserade Folkbildningsförbundet i tidningen KommunAktuellt under våren. I två nummer publicerades annonser med lokala exempel på studieförbundens betydelse för kommuner över ett helt uppslag. Rubrikerna på annonserna var ”Behöver din kommun personlig utveckling?” och ”Behöver din kommun nya, friska idéer?” Särtryck av annonserna har använts vid dialogkonferenserna.

Debattartiklar

”Förslaget i den lönebidragsutredning som har presenterats riskerar att slå ut personer med funktionshinder från arbetsmarknaden” skrev Folkbildningsförbundet i början av mars i en debattartikel som en reaktion på ett utredningsförslag om förändringar i villkoren för lönebidragen. Artikeln publicerades i 13 tidningar bland annat med rubriken ”Det finns risk för utslagning”.

I mars var också frågan om förändringar i momsreglerna för ideell verksamhet aktuell. ”Så sent som i maj 2003 lovade finansminister Bosse Ringholm i riksdagen att han inte skulle bidra till regler som skulle försvåra den ideella verksamheten. Hur mycket är hans löfte värt idag?” skrev Folkbildningsförbundet i en debattartikel som publicerades i Svenska Dagbladet med rubriken ”Ringholm riktar dråpslag mot föreningar”.

Som ett led i prioriteringen på lokal opinionsbildning och dialog med kommunerna sände Folkbildningsförbundet ut en debattartikel med rubriken ”Studieförbunden en viktig del av kommunen” till lokal media i april. ”Det är av gemensamt intresse för oss att alla medborgare har tillgång till folkbildning. I många kommuner sitter man nu och funderar på hur kulturpengarna ska fördelas inför nästa år. Vem ska vi satsa på och vem ska vi minska stödet till. Vi inom studieförbunden vill gärna bidra till ett bra beslutsunderlag i det arbetet”.

Stöd till den lokala kommunikationen

För att förbättra och utöka Folkbildningsförbundets stöd till studieförbundens kommunikation på lokal nivå påbörjades under hösten två utvecklingsprojekt. Det ena projektet syftar till att ta fram en verktygslåda för att stimulera studieförbundsgemensam lokal opinionsbildning. Projektet, som kommer att avslutas under 2005, genomförs i samverkan med länsbildningsförbundet i Västmanland.

Det andra projektet handlar om att utveckla formerna för studieförbundsgemensam redovisning till kommunerna. Det av Folkbildningsförbundet initierade projektet drivs i samverkan med länsbildningsförbundet i Östergötland och de lokala samråden i Motala och Söderköping. Projektet kommer att avslutas under 2005. Under 2004 bedrev dessutom länsbildningsförbunden i Västra Götaland respektive Mittnorrländ egna utvecklingsprojekt för gemensam redovisning, vilka har följts av förbundet.

Argumentbanken

Som stöd för det lokala opinionsbildningsarbetet har studieförbunden efterfrågat en webbaserad argumentbank. Därför bildades under året en referensgrupp för argumentbanken, som har haft till uppgift att ge förslag på hur argumentbanken skall användas, vad den bör innehålla, struktur, språk mm. Referensgruppen har enats om att argumentbanken i första hand skall vara ett stöd för studieförbunden i kontakter med kommunen. Tanken är att den skall bli en plats att gå till för att förbereda och samla sig inför viktiga möten. Argumenten skall därför vara konkreta, med ett språk som går att använda i vardagligt tal och ta stöd av forskning eller lokala exempel från studieförbundens verksamhet.

Nätverk av riksdagsledamöter

Under andra halvan av året började Folkbildningsförbundet att bygga upp ett informellt nätverk av intresserade riksdagsledamöter. Syftet är i första hand att via e-post sprida aktuell information och kännedom om initiativ som tas och som rör studieförbunden. Förhoppningen är att ledamöterna därigenom stimuleras att ta initiativ till förmån för studieförbunden. Vid årets slut fanns drygt 20 ledamöter på sändlistan.

Folkbildningsförbundet medverkade under våren vid en träff med riksdagsledamöterna i Jönköpings län som initierats av Jönköpings läns bildningsförbund. Resultaten från SUFO 2 och momsfrågan var några av de frågor som togs upp.

Under den allmänna motionstiden i riksdagen lämnades 19 motioner in som berör folkbildningen. Flera av dessa har kommit till efter agerande från Folkbildningsförbundet.

Uppföljning av folkhälsotemat

Temasatsningen om folkbildning och folkhälsa som startade våren 2003 har under 2004 följts upp på olika sätt. Bland annat skrev Folkbildningsförbundet brev till folkhälsominister Morgan Johansson som en reaktion på att ministern vid ett framträdande i riksdagen sade sig vara okunnig om vad studieförbunden kan göra för folkhälsofrämjande insatser. Det ledde till att Folkbildningsförbundet under hösten uppvaktade ministern och en samling exempel på studieförbundens verksamhet för arbetslösa och långtidssjukskrivna överlämnades för att visa vilken resurs studieförbunden utgör på området. Vid mötet framförde Folkbildningsförbundet önskemål om förenklade regler samt resurstillskott för den typen av verksamhet. Uppvaktningen innebar dessutom en liten tjuvstart för temat Studieförbundens betydelse för arbetslösa och långtidssjukskrivna som planerats till februari 2005.

Förbundet medverkade även på Folkhälsostämman. Det skedde i form av närvaro under stämmans alla dagar med informationsmaterial, poster, muntlig presentation och samtal med förbipasserande. Många av besökarna var politiker och tjänstemän inom kommun eller landsting.

Statliga utredningar om folkbildningen och folkbildningens framsyn

Den omfattande belysningen av folkbildningens verksamhet, villkor och framtidsfrågor satte sin prägel på förbundets arbete under första delen av år 2004. Förbundet har följt arbetet i utredningarna aktivt, anordnat seminarier och tagit fram underlag till utredningarna. Även de två statliga utvärderingarna SUFO 2 och ”Vem får vara med?” var tillsammans med folkbildningsrådets rapport ”Folkbildningens framsyn” föremål för remissbehandling.

Remisser

Folkbildningsförbundet har yttrat sig över:

- Folkbildning i brytningstid – en utvärdering av studieförbund och folkhögskolor
- Vem får vara med? en belysning av folkbildningens relation till icke-deltagarna
- Folkbildningens framsyn (rapport från FBR)
- Arbetskraft – betänkande av lönebidragsutredningen
- Skolans ansvar för kränkning av elever – betänkande
- Allmänna samlingslokaler – betänkande
- Medlemsförslag om folkbildning till Nordiska rådets svenska delegation
- Förslag till allmänt råd om beräkning av medelantalet anställda från Bokföringsnämnden

FÖRMEDLA

Hemsidan

Under året har Folkbildningsförbundets hemsida flyttats över till ett nytt publiceringssystem, Spirello Express, eftersom det tidigare systemet inte längre vidareutvecklades. Det nya systemet ger utökade och snabbare möjligheter att utveckla webbsidans funktioner. Det är också mindre sårbart genom att fler på ett enklare sätt kan göra materialuppdateringar.

Det nya publiceringssystemet innehåller en statistiktjänst som ger snabb tillgång till information om antalet besökare och arbete med att dokumentera besöksstatistiken har påbörjats under hösten. I samband med överflyttningen uppdaterades även indexeringen av webbplatsens innehåll vilket förbättrar sökningen av Folkbildningsförbundets webbsideinnehåll via internets sökmotorer.

I enlighet med ambitionen att hemsidan ska vara navet i förbundets kommunikation, internt och externt, har fortsatt arbete lagts ned på att göra sidan lättnavigerad och på att utveckla materialsidorna. Ett steg i det arbetet har varit att lägga ut Folkbildningsförbundets skrifter med presentation och priser för beställning, vilket har resulterat i ökat antal beställningar via webbsidan. Förstasidan fungerar som ”skyltfönster” för aktuella aktiviteter och information. Internsidan finns på Folkbildningsförbundets vanliga adress www.studieforbunden.se, men skyddas med lösenord.

I samband med att Folkbildningsförbundet under hösten utökade mediebevakningen till att även omfatta elektroniska media har en ”nyhetsrulle” med dagsaktuella artiklar om folkbildning lagts upp på hemsidan. Funktionen gör det möjligt för besökarna att ”klicka” sig vidare till respektive tidning och publicerad artikel.

E-nytt

E-nytt från Folkbildningsförbundet publiceras i två versioner, en intern för studieförbunden och länsbildningsförbunden och en extern som publiceras på hemsidan samt sänds ut till prenumeranter. Den interna sändlistan omfattar studieförbundens ordförande, rektorer, centrala kanslier, FBFs styrelse och revisorer, informationsansvariga, förhandlingsdelegationen, datadelegationen, ekonomiansvariga, länsbildningsförbundens ordförande och kanslier, kanslierna på FBR, RIO och Lf. Ett av studieförbunden ABE, vidareförmedlar E-nytt till sina lokala avdelningar. Under året har fyra nummer getts ut externt och fem internt. Den externa versionen kan prenumereras respektive avbeställas via hemsidan. Vid förra årets slut uppgick antalet prenumeranter till drygt 100 st och hade vid årsskiftet 2004/2005 ökat till 170 prenumeranter.

E-nytt informerar om förbundets verksamhet och om beslut i förbundsstyrelsen. Där lämnas också information om material/underlag som kan användas av studieförbunden lokalt och regionalt och av länsbildningsförbunden, inte minst vid temasatsningar. Materialet hämtas från förbundets hemsida eller bifogas E-nytt.

FÖRÄDLA

Nationellt etikforum

I syfte att främja god folkbildning inom studieförbunden genom att åstadkomma samsyn om grundläggande etiska frågor, bygga upp förtroendet studieförbunden emellan och skapa respekt för gemensamma värden och för förbundens olika profiler startade Nationellt etikforum sitt arbete under hösten 2003. Forumet genomförde fem sammanträden under 2004.

Varje studieförbund har givit en presentation av det egna arbetet med kvalitet och internkontroll, samt redovisat de styrdokument som reglerar studieförbundets verksamhet.

Initialt har mycket av tiden lagts på att diskutera och samtala kring en rad olika frågeställningar i syfte att finna en rimlig nivå på diskussionerna och fungerande arbetsformer, men också för att lära känna respektive studieförbunds sätt att se på de olika frågeställningarna.

Under 2004 prioriterades frågan om studieförbundens förhållningssätt till kommunala granskningar. Arbetet resulterade i ett dokument kallat "Studieförbunden och kommunerna – ett förhållningssätt till anslag och utvärderingar", som antogs av Folkbildningsförbundets styrelse. Frågan om kommunala utvärderingar av studieförbundens verksamhet har varit aktuell, inte minst på grund av att antalet kommuner som genomför utvärderingar ökar.

Ledamöterna i Nationellt etikforum deltog i regionala etikkonferenser som ordnades i Kronoberg, Göteborg och Uppsala.

SAMVERKAN

Länsbildningsförbunden

Folkbildningsförbundets samverkan med länsbildningsförbunden har under året framförallt inriktats på det gemensamma kommunikationsarbetet och stor uppmärksamhet har också ägnats åt kvalitetsarbetet. Fokus har legat på att stötta det lokala arbetet.

Folkbildningsförbundet och länsbildningsförbunden har under året samverkat kring de regionala dialogkonferenserna som genomförts i sju län under året. Samverkan har också skett i arbetsgrupper och projekt. Två pilotprojekt som startade under 2004 är: pilotprojektet Utveckling av redovisning till kommunerna som genomförs i Östergötland samt pilotprojektet Lokal opinionsbildning som genomförs i Västmanland. En arbetsgrupp med syfte att närmare titta på etiken i den regionala verksamheten bildades också.

Under 2004 fördelade Folkbildningsförbundet 1 505 000 kronor i statsanslag till länsbildningsförbunden för information och administration. Anslaget utbetalas och redovisas till Statens kulturråd i samband med kulturstödet till ideella föreningar (se Kulturverksamhet).

En Rikskonferens med länsbildningsförbundens och Folkbildningsförbundets personal genomfördes i juni i Umeå och arrangerades av Västerbottens läns bildningsförbund. Konferensen fokuserade framförallt på SUFO 2 och kommun- och landstingsanslagsutvecklingen. Problematiken med redovisning av regional verksamhet diskuterades och en arbetsgrupp tillsattes med uppgift att arbeta vidare med etiken inom den regionala verksamheten.

Den årliga verksamhetskonferensen för länsbildningsförbundens ordförande och konsulenter och förbundsstyrelsen hölls i Haninge i september. Konferensen behandlade lokalt/regionalt kommunikationsarbete,

lokala samråd och hur studieförbunden kan förbättra dialogen med kommuner och landsting. Tre länsbildningsförbund presenterade sitt arbete med att stötta studieförbunden i detta arbete. På konferensen medverkade även en representant från NUTEK som talade om studieförbundens roll i den sociala ekonomin, hur den bör synliggöras och utvecklas.

Lokala samråd

Folkbildningsförbundet har under året prioriterat utvecklandet av stöd för det gemensamma kommunikationsarbetet på lokal nivå. Bakgrunden är studieförbundens strukturomvandling med allt färre lokalkontor och minskade kommunala anslag som en följd av detta. För att stödet till studieförbunden skall säkras i framtiden, är det nödvändigt att utveckla nya former för dialog med kommunerna. Lokala samråd (eller motsvarande) har setts som en värdefull bas för att det gemensamma kommunikationsarbetet skall bli framgångsrikt. Detta eftersom det ger förutsättningar för erfarenhetsutbyte mellan studieförbunden samt underlättar planering och genomförande av gemensamma aktiviteter, framförallt inom opinionsbildning och lobbning.

För att kunna utveckla stödet till den lokala nivån, var det nödvändigt att få en samlad bild av hur det lokala samarbetet fungerar och är organiserat i landet. Därför har Folkbildningsförbundet, i samarbete med Länsbildningsförbunden, gjort en kartläggning av studieförbundens lokala samråd under året. Kartläggningen bygger på en enkät som besvarats av de lokala samråden eller av länsbildningsförbunden. Totalt inkom svar som innefattar 238 av landets 290 kommuner (82 procent).

Kartläggningen visar att det finns lokala samråd som täcker en majoritet (74 procent) av kommunerna. Samråden fungerar dock mycket olika och olika väl. Kartläggningen visar även att 62 procent av samråden har en tät kontakt med kommunen och 86 procent av samråden anser att den kontakten fungerar bra eller mycket bra.

För att stimulera bildandet av nya lokala samråd har Folkbildningsförbundet presenterat kartläggningen på olika konferenser under året. På så sätt har goda exempel spridits och idéer framkommit om hur det studieförbundsgemensamma kommunikationsarbetet kan förbättras lokalt. Flera initiativ till bildande av nya lokala samråd har tagits efter dialogkonferenserna som genomförts i samverkan mellan Folkbildningsförbundet och Kommunförbundet samt länsbildningsförbunden.

Nordisk samverkan

Under året har det nordiska samarbetet huvudsakligen inriktats på att aktivt försöka påverka organisation och utformning av Nordiska Ministerrådets framtida stöd till folkbildningen. Kansliet har upprätthållit kontakten med övriga nordiska samråd i första hand genom att delta i nordiska generalsekreterarmöten samt i e-postdiskussioner.

Förbundet har även avgett två yttranden över medlemsförslag till Nordiska rådets svenska delegation. I yttrandet över medlemsförslaget om folkbildning pekar förbundet på vikten av att blockbidragen till frivilligorganisationerna bibehålls inom ramen för Nordiska Ministerrådets budget.

Förbundet menar att blockbidragen har skapat förutsättningar för att upprätta och utveckla viktiga nätverk för det nordiska samarbetet. Förutom att möjliggöra viktiga projektinsatser har blockorganisationerna genom samarbetets karaktär också kunnat utveckla en administrativ bas, som bidragit till uthållighet i det nordiska samarbetet och därmed en utveckling av kvalitén. I yttrandet över medlemsförslaget om stöd till nordiskt-baltiskt nätverksarbete för frivilligorganisationer är förbundet positiv till att Nordiska Rådet skapar bättre förutsättningar för att utveckla samarbetet med studieförbund/organisationer i de baltiska staterna, förutsatt att det inte sker på bekostnad av stödet till de befintliga nordiska folkbildningsnätverken.

Vidare har förbundet deltagit i en konferens i Island på temat flexibelt lärande där förbundets studiehandledning "Flexibla studiecirklar för alla" presenterades.

Kulturverksamhet

Också under 2004 fastställde Folkbildningsförbundet kriterier för och fördelade det statliga anslaget på 3 427 000 kr till länsbildningsförbunden. Medlen fördelas av länsbildningsförbunden till kulturprogramverksamhet i ideella föreningar utan anslutning till studieförbunden.

Redovisning av den verksamhet som genomfördes med stöd av anslaget under år 2003 har lämnats till Statens kulturråd. Uppgifterna inhämtas från länsbildningsförbunden och sammanställs och bearbetas av förbundet. År 2003 genomfördes 2 032 kulturprogram vilket innebar en minskning med 2,5 procent jämfört med föregående år. Antalet deltagare uppgick till ca 200 000 och antalet medverkande var knappt 9 000. I genomsnitt var antalet deltagare 98 st och antalet medverkande 4 st per program. Huvuddelen av programmen var offentliga. De bidragsgrundande kostnaderna uppgick till ca 11,2 miljoner kronor

Projekt

Jämställdhet och kvinnofrid

Folkbildningsförbundet beviljades i februari 2003 medel från regeringen för att ta fram ett studiematerial på temat jämställdhet och kvinnofrid. Materialet Vilket imorgon kommer jag att välja? blev klart i början av 2004 och presenterades i samband med konferensen Vi väljer morgondagen som ägde rum i februari. Studiematerialet togs också fram i en kortversion som översattes till lätt svenska och sex stora invandrarspråk. Medlen ansöktes ur ett särskilt anslag för jämställdhetsinsatser avseende utsatta flickor i patriarkala familjer. Projektet avrapporterades till regeringen under året.

Lokal mobilisering i utsatta bostadsområden

Folkbildningsförbundet presenterade i januari en projektidé om lokal mobilisering i utsatta bostadsområden för det lokala samrådet i Malmö. Studieförbunden i Malmö bestämde sig för att genomföra projektet som pågår i Holma och Kroksbäck under 2004-2005. Projektet följs och utvärderas av en forskare från Linköpings Universitet.

Utgångspunkten är att det finns bostadsområden som i högre grad än andra präglas av boende som är arbetslösa, sjukskrivna, bidragsberoende och som på andra sätt riskerar att bli eftersatta utan särskild stöttning. För folkbildningen är det, och har det historiskt alltid varit, en uppgift att nå dessa människor och ge dem förutsättningar att förändra sin egen livssituation.

Den första tiden av projektet ägnades åt förberedelser i form av att fastställa lokala mål, välja bostadsområde, söka finansiering för lokal samordnare, knyta kontakter och förankra projektet. Två lokala samordnare knöts till projektet, en av dem slutade dock vid årsskiftet. Efter sommaren gick projektet in i en kompetensutvecklingsfas, bland annat genomfördes tre heldagsseminarier på teman med anknytning till projektet.

Projektorganisationen har under året tagit viktiga kontakter, både externa och interna. Med externa kontakter avses t.ex. kommunen, stadsdelsförvaltningen, det kommunala bostadsbolaget MKB, skolan och polisen. Med interna kontakter avses föreningar och människor som är verksamma och boende i Holma och Kroksbäck.

Projektet, som har ett underifrånperspektiv, utgår från de boende i områdena när verksamheten planeras. Det är deras behov och önskemål som styr.

De interna kontakterna, med främst föreningar verksamma i området, har lett till att studieförbunden hittills kunnat fånga upp önskemål om verksamhet inom tre olika områden; föräldrarskapsfrågor, kooperativ utveckling och ungdomskultur. Tre tvärgrupper har därför bildats som arbetar vidare med frågorna. I tvärgrupperna ingår intresserade från olika studieförbund. Projektet har också stöttat bildandet av en paraplyorganisation för föreningarna i Holma, som skall inrikta sig på "mångkulturell bildning". Paraplyorganisationen HolmaAlliansen startade sin verksamhet i slutet av året.

Flexibla studiecirklar för alla

2002 beviljades medel från CFL för att ta fram ett studiematerial som ska förbereda deltagare för flexibelt lärande. Under 2004 har ett nytryck av materialet skett. Det har rönt stort intresse från studieförbunden och har av förbundet distribuerats också till nordiska systerorganisationer vid en konferens i Island. Materialet består av ett ledar- och ett deltagarmaterial som ska kunna användas i fysiska cirklar.

Informatörsnätverket

INFO NET, nätverket med studieförbundens informationsansvariga, har haft tre träffar under året. Fokus har legat på erfarenhetsutbyte samt de tematiska lobbingsaktiviteterna.

Gustav

Nya Gustav 2004 med tillhörande applikationer konverterade till .Net miljö levererades i oktober 2003. Ytterligare några leveranser av rättelser och tillägg gjordes under april och juni, samtidigt som programmeringen av nästa version pågick parallellt. I oktober levererades planenligt Gustav 2005 till alla i Gustav ingående studieförbund.

Under året hölls 17 utbildningar/kurser för Gustavanvändare. Kurserna i "Nya Gustav", "Statistik och rapporter", "Ekonomihantering", "Utformning av blanketter med L&L" samt "Databashantering, SQL" var uppskattade. Förutom utbildningar ägnade Gustavgruppen en del tid till att trimma in Medborgarskolans ingång i Gustav och kommunikation mellan Gustav och lönesystemet Agda och ekonomisystemet XOR.

Regelbundna möten har hållits med studieförbundens Gustavansvariga och med ett antal arbetsgrupper som jobbat med olika kravspecifikationer. Gustavgruppen och Gustavansvariga höll under året en veckokonferens då ärenden för de närmaste två åren genomgicks och prioriterades.

Information om Gustavs- och de övriga applikationernas utveckling och förvaltning lämnas fortlöpande på Gustavgruppens hemsida www.gustav.it

Datadelegationen påbörjade under hösten arbetet med att fastställa en framtida strategi för dataverksamheten.

Arbetsrättslig förhandlingsverksamhet

Under året har Folkbildningsförbundets förhandlat och träffat nytt avtal om löner och allmänna anställningsvillkor för studieförbundens cirkelledare m fl. Uppgårelsen omfattar tiden 1 juli 2004 – 31 augusti 2005. Förhandlingarna ledde inte till någon lösning av frågan om cirkelledarnas pensionsvillkor till följd av Lagen om förbud mot diskriminering av deltids- och visstidsanställda. Förutom förhandlingar mellan parterna har förbundet haft kontakter och överläggningar med företrädare för försäkringsgivare. Samtalen har visat på svårigheterna med att hitta en lämplig pensionslösning för cirkelledarna med sina speciella anställningsförhållanden, då dessa passar dåligt in i de standardiserade försäkringslösningar som står till buds.

I samband med årets avtalsuppgörelse enades parterna om att under kommande år göra en genomgripande genomlysning av cirkelledaravtalets villkor och då också försöka finna en lösning på pensionsfrågorna.

Den partsgemensamma arbetsgrupp som undersökt förutsättningar för en gemensam lönestatistik för cirkelledare fortsatte och avslutade sitt arbete utan att träffa någon överenskommelse om partsgemensam statistik.

Löpande under året har förbundet svarat för rådgivning till avdelningar och studieförbunden centralt i arbetsrättsliga frågor och i frågor om tolkning och tillämpning av avtalet. Förbundet deltog även i en utbildningsdag i avtalsfrågor för studieförbund inom Västra Götalands bildningsförbund.

Övrig förhandlingsverksamhet

Förbundet har träffat ett antal avtal med anknytning till upphovsrätten med STIM, BONUS Presskopia respektive SAMI.

Till halvårsskiftet sade STIM upp avtalet med Folkbildningsförbundet som rör studieförbundens rätt att framföra musik vid kulturprogramverksamheten för omförhandling. Förhandlingar med STIM har förts under hösten och fortsätter under 2005. STIMs yrkande är bl a att få träffa avtal som omfattar också studieförbundens cirkelverksamhet.

Inom samtliga avtalsområden svarar förbundet får rådgivning och informationsinsatser till medlemmarna i första hand till de centrala studieförbundskanslierna men också vid behov till avdelningarna.

Det särskilda informationsbladet Avtalsinformation har getts ut med tre nummer.

Avtalet med Microsoft och överenskommelse med Konsumentverket om regler vid återbud till cirkel mm har varit oförändrade under året.

Styrelsens arbete

Styrelsen har arbetat med den nya sammansättning som blev ett resultat av föregående års stadgeändring. En fråga som återkommande behandlats under året är studieförbundens relation till kommunerna och den har berört de vikande kommunala anslagen, hur studieförbunden kan förbättra kontakten med kommunernas företrädare och öka dessas insikter om studieförbundens betydelsefulla arbete i det lokala civilsamhället, vikten av studieförbundsgemensamma lokala samråd mm.

Andra återkommande ärenden på styrelsens bord har varit kvalitetsfrågorna, med regelbunden avrapportering från Nationellt etikforum samt att följa arbetet och synliggöra resultaten av den statliga utvärderingen av folkbildningen (Sufo 2). Frågor som har anknytning till förbundets roll som medlem i Folkbildningsrådet är en stående punkt på styrelsens dagordning.

Ordförandekonferensen

En ordförande och rektorskonferens genomfördes för fjärde året i rad på Hufvudsta Gård i syfte att skapa en mötesplats för samtal kring gemensamma framtids- och policyfrågor bland studieförbundens ordförande och rektorer. Samtal om strategier för att möta utvecklingen med minskande kommunala anslag låg i fokus under dagen. Vidare fördes samtal kring kvalitetsarbetet, Folkbildningens framsyn och de statliga utredningarna av folkbildningen samt det studieförbundsgemensamma pilotprojektet ”Lokal mobilisering i utsatta bostadsområden”.

Folkbildningsrådet

Som en av rådets tre medlemmar har förbundet deltagit i de MO-samråd där övergripande frågor som budgetunderlag för folkbildningen och rådets egen verksamhetsplanering och budgetram behandlats.

Förbundskansli

Generalsekreterare Maicen Ekman
Administrativ chef Ann-Mari Lindgren
Administrativ sekreterare Pia Thorell
Samordnare/kommunikatör Christine Cars-Ingels tjl)
Christian Gustavsson (vik)
Informatör/webbansvarig Lill Perby
Informatör/projektledare Linda Laine

Gustavgruppen

Datachef Maria Olsson
Systemutvecklare Inka Hiltunen
Programmerare Jonas Boman, Per Falk, Olof Nilsson

Medelantalet helårsarbetande var elva under året, varav fem i Gustav-gruppen. Andelen män var 36 procent och andelen kvinnor 64 procent.

Kansliet har under året i liten omfattning köpt externa tjänster i samband med temasatsningarna. Gustavgruppen har köpt extern tjänst med anledning av det omfattande konverteringsarbetet av Gustav.

ORGANISATION

Beslutsorgan – arbetsgrupper – regionala organ
(studieförbundens namn anges nedan i förkortad form)

Förbundsstyrelse

Åke Gustavsson, *ordförande*
Elsie Bäcklund Sandberg, nom. av ABF
Rolf Carlsson, nom. av SISU
Anders Castberger, nom. av NBV
Kerstin Enlund, nom. av Bilda
Anders Gradin, nom. av SV
Jan-Sture Karlsson, nom. av Folkuniversitetet
Leif Kindblom, nom. av Studieförbundet
Einar Malmström, nom. av Sensus
Sten Persson, nom. av TBV
Christer Wilestam, nom. av Medborgarskolan
adjungerade
Anders Lorentzon, länsbildningsförbunden
Kjell Wåglin, länsbildningsförbunden
Pia Thorell, personalrepresentant
Maicen Ekman, FBF, generalsekreterare och
föredragande
Ann-Mari Lindgren, FBF, sekreterare

Förbundsstyrelsen har hållit sju sammanträden varav ett tvådagarsmöte. Därtill håller styrelsen löpande kontakt via e-post.

Revisorer

Ordinarie
Gunnar Bäckström
Anders Manheden
Mats Blomgren, aukt revisor
Suppleanter
Cecilia Palm
Kerstin Grahn
Birgitta Bjelkberg, aukt revisor

Valberedning

Per-Olof Öhrn, Bilda *sammankallande*
Karl-Arne Eriksson, Studieförbundet
Lars-Berge Kleber, Örebro län bildningsförbund
Stefan Svensson, ABF
Anna-Britta Åkerlind, SV

Datadelegation

Bengt Carlsson, SISU, *ordförande*
Björn Wall, ABF, *vice ordförande*
Torbjörn Blomé, Sensus
Ingvar Torkelsson, Bilda (t o m maj 2004)
Thomas Strand, Bilda (fr om juni 2004)
Mats Spånberg, TBV (t o m september 2004)
Lennart Lundin, NBV
Per Gustafsson, SV (fr o m mars 2004)
Maria Olsson, FBF, *föredragande*
Ann-Mari Lindgren, FBF, *sekreterare*

Förhandlingsdelegation

Ordinarie ledamöter
Jan-Sture Karlsson, Folkuniversitetet, *ordförande*
suppleant: Birgitta Strindberg
Håkan Grass, ABF, *vice ordförande*
suppleant: vakant
Torbjörn Blomé, Sensus
suppleant: vakant
Bengt Carlsson, SISU
suppleant: vakant
Christina Åkerblom, NBV
suppleant: Lennart Lundin
Karl-Arne Eriksson, Studieförbundet
suppleant: vakant
Ewa Sjögren-Söderlund, Medborgarskolan
suppleant: Peter Munkhammar
Ingela Ek, SV
suppleant: vakant
Björn Olsson, Bilda
suppleant: Ingvar Torkelsson (t o m maj 2004)
Britt-Marie Wiclander, TBV (t o m sept 2004)
suppleant: Sören Österberg (t o m sept 2004)
Ann-Mari Lindgren, FBF, *föredragande och sekreterare*

Förhandlingsgrupp

Jan-Sture Karlsson, Folkuniversitetet, *ordförande*
Håkan Grass, ABF
Ingela Ek, SV
Ann-Mari Lindgren, FBF

Nationellt etikforum

Jan-Sture Karlsson, *ordförande*
Birgit Jansson, Medborgarskolan
Ruben Baggström, NBV
David Sundén, Sensus
Kerstin Koumbis, Folkuniversitetet
Sven-Åke Petersson, ABF
Karl-Christian Overgaard, SISU
Urban Hermansson, Bilda
Anders Lorentzon, SV
Rolf Josefsson, Studieförbundet
Mats Spånberg, TBV (t o m sept 2004)
Christian Gustavsson, FBF, *sekreterare*

Nätverk för studieförbundens informationsansvariga

Helen Oljons, ABF
Anette Riedel, Folkuniversitetet
Karin Schager, Medborgarskolan
Kerstin Johansson, NBV
Max Lauritzson, SISU
Cecilia Edin, Sensus
Per Gustafsson, SV
Eva Stenvång, Studieförbundet
Boel Algulin, Bilda
Anna Dahlgren, TBV (t o m sept 2004)

Maicen Ekman, FBF, *ordförande*
Christian Gustavsson, FBF

Nätverk för studieförbundens musikansvariga

Marianne Högmark, ABF
Marianne Boestad, Folkuniversitetet
Sven Fasth, NBV
Fredrik Olofsson, Sensus
Mats Bjerde, Bilda
Lars Haraldsson, Studieförbundet
Bertil Laneby, SV
Björn Brunnberg, TBV
Maicen Ekman, FBF
Christine Cars-Ingels, FBF (t o m 2003-11-30)
Christian Gustavsson, FBF (fr om 2003-12-01)

Gustavansvariga

ABF, Gunnel Karlén
Bilda, Ann Åström
Medborgarskolan, Jan Lundeen
NBV, Lennart Lundin
Sensus, JanOlof Svensson, Helen Andersson
SISU, Lisa Lundin, Åsa Hansson
SV, Birgitta E Andersson, Niklas Andersson
TBV, Helen Andersson (t o m sept 2004)

Referensgrupp för framtagande av Argumentbank

Inger Eriksson, Uppsala läns bildningsförbund
Helen Lindgren, Västmanlands bildningsförbund
Per Gustavsson, SV
Rigmor Cederbom, ABF Motala
Liselotte Karlberg, NBV Falköping
Linda Laine, FBF
Christian Gustavsson, FBF

Referensgrupp för kartläggning av lokala samråd

Rigmor Cederbom, ABF Motala
Britt Jägfeldt, Skånes bildningsförbund
Kjell Wåglin, Mittnorrlands bildningsförbund
Linda Laine, FBF
Ann-Mari Lindgren, FBF
Maicen Ekman, FBF

Arbetsgrupp för regional verksamhet

Peter Johansson, Blekinge Läns Bildningsförbund
Britt Jägfeldt, Skånes Bildningsförbund
Jan-Erik Rosenqvist, Länsbildningsförbundet Sörmland
Kjell Wåglin, Bildningsförbundet Mittnorrland
Christian Gustavsson, FBF

REGIONALA ORGAN

Stockholms Läns Bildningsförbund

Ingemar Josefsson, *ordförande*
Britt Lindmark, *konsulent*

Uppsala Läns Bildningsförbund

Ove Hultquist, *ordförande*
Inger Eriksson, *konsulent*

Länsbildningsförbundet Sörmland

Per Hjertzell, *ordförande*
Jan-Eric Rosenqvist, *konsulent*

Östergötlands bildningsförbund

Anders Lorentzon, *ordförande*
Åke Carlsson, *konsulent*

Jönköpings läns bildningsförbund

Ingrid Jansson, *ordförande*

Kronobergs läns bildningsförbund

Britt-Marie Andersson, *ordförande*
Peter Johansson, *konsulent*

Kalmar läns bildningsförbund

Lars-Olof Sjöstedt, *ordförande*

Gotlands bildningsförbund

Wiveka Schwartz, *ordförande*

Blekinge läns bildningsförbund

Lars-Inge Kjellberg, *ordförande*
Peter Johansson, *konsulent*

Skånes bildningsförbund

Kjell Högberg, *ordförande*
Britt Jägfeldt *konsulent*

Hallands bildningsförbund

Ingvar Karlsson, *ordförande*
Sven Karlsson, *konsulent*

Västra Götalands Bildningsförbund

Hans-Inge Sältenberg, *ordförande*
Anna-Pia Högberg/Bosse Ljungkvist, *konsulent*

Folkbildarna i Värmland

Carl Göran Holm, *ordförande*

Örebro läns bildningsförbund

Lars Berge Kleber, *ordförande*
Bo Zetterlund, *konsulent*

Västmanlands länsbildningsförbund

Birgitta Selldén, *ordförande*
Helene Lindgren, *konsulent*

Dalarnas bildningsförbund

Lars Holmbom, *ordförande*

Gävleborgs läns bildningsförbund

Nils Westling, *ordförande*

Bildningsförbundet Mittnorrland

Stefan Fax, *ordförande*

Kjell Wåglin, *konsulent*

Västerbottens läns bildningsförbund

Tore Brännlund, *ordförande*

Yvonne Sawert, *konsulent*

Norrbottnens bildningsförbund

Sven-Ivar Lidström, *ordförande*

Anita Hollström, *konsulent*

MEDLEMSKAP

Folkbildningsförbundet är medlem i

- Biblioteksmuseiföreningen i Borås
 - Folkbildningsrådet
 - Vetenskap och Allmänhet
- och har under året tecknat samarbetsavtal med Ideell Arena

REPRESENTATION

Arbetsmarknadsstyrelsen

Kulturarbetsdelegationen

Britt Lindmark, Stockholms lbf

Biblioteksmuseiföreningen i Borås

Sven Karlsson, Hallands bildningsförbund

Folkbildningsrådet

Vårens representantskapsmöte

Mats Bernerstedt

Lillemor Blomquist Olsson

Rolf Carlsson

Anders Castberger

Anders Gradin

Gunilla Granlund

Åke Gustavsson

Leif Kindblom

Björn Wall

Per-Olof Öhrn

Höstens representantskapsmöte

Åke Gustavsson

Michael Ekdahl

Per Gustafsson

Rolf Carlsson

Anders Castberger

Jan-Sture Karlsson

Anna Kempe

Leif Kindblom

Björn Wall

Christer Wilestam

Styrelsen

Bernt Gustavsson

Leif Linde

Kent Johansson

Majléne Westerlund Panke

Åke Gustavsson, *adjungerad*

Beredningsgrupp ekonomisk flerårsplan

Rolf Carlsson (SISU)

Anders Gradin (SV)

IT-strategigrupp (t o m februari 2004)

Jan Lundéen (Medborgarskolan)

Planeringsgrupp för Folkbildningens Framsyn

(t o m feb 2004)

Kerstin Enlund (Bilda)

Anders Lorentzon (SV)

Revisor

Mats Blomberg

Valberedningen

Åke Gustavsson

Forskningsforum

Arbetsgrupp material modern biologi

Peter Wärner (ABF)

Marianne Boestad (Folkuniversitetet)

Folkrörelseforum

Arbetsgrupp

Maicen Ekman (FBF)

Nordiska samorganisationernas general-sekreterare

Maicen Ekman (FBF)

Rådet för folkbildningsfrågor Linköpings universitet

Britt Arvidsson (Bilda)

Lasse Haraldsson (Studieförbundet)

Sven-Åke Petersson (ABF)

Svenska språknämnden

Medlemsförsamlingen

Jan-Sture Karlsson (Folkuniversitetet)

Universitetet i Uppsala

Nämnden för Carl Cederblads fond

Inger Eriksson (Uppsala läns bildningsförbund)

Lars Häger (Studieförbundet)

Föreningen för folkbildningsforskning

Inger Eriksson (Uppsala läns bildningsförbund)
Lars Häger (Studieförbundet)

Vetenskap och Allmänhet

Styrelsen

Jan-Sture Karlsson (Folkuniversitetet)

Valideringdelegationen

referensgrupp

Kerstin Sassola (FU)

Peter Wärner (ABF)

EKONOMI

Folkbildningsförbundet är en allmännyttig ideell organisation med uppgift att genom omvärldsanalys, kommunikation och samverkan stärka medlemmarnas – de vid årsskiftet nio studieförbundens ställning i samhället. Förbundets regionala organ är länsbildningsförbunden, vilka är egna juridiska personer med egen ekonomi. En av samverkansuppgifterna för förbundet är dataverksamheten Gustav där ett åttonde studieförbund anslöts sig till verksamheten under 2004. Efter sammanslagningen av TBV och Sensus är antalet medverkande studieförbund åter sju. Gustav finansieras av medverkande studieförbund och enligt förbundets stadgar ska dataverksamhetens ekonomi hållas åtskild från förbundets ekonomi i övrigt.

Balans- och resultaträkningen visar förbundets samlade ekonomi. I bilagorna redovisas resultatet för de två verksamheterna var för sig.

Folkbildningsförbundet exklusive Gustav

Bokslutet för 2004 visar att årets resultat blev ett underskott om 372 577 kronor. Under året förde styrelsen en diskussion om det egna kapitalet som till övervägande del byggts upp av från FBRs överskott återförda medel samt återförda SPP-medel. Dessa har tidigare år förts till ändamålsbestämda medel för kommunikationsinsatser. Mot bakgrund av SUFO 2 och de sedan flera år vikande kommunala anslagen till studieförbunden beslutade styrelsen att förbundet under året skulle göra ett par extra satsningar utöver budget. Det innebar att följa upp resultaten från SUFO 2 med en serie annonser i KommunAktuellt samt att arbeta med projektet Lokal mobilisering i Malmö. Beslutet följde den inriktning som beslutades redan 2003 om att de under samma år återförda medlen från Folkbildningsrådet skulle nyttjas för projektet "lokal mobilisering". Som en följd av dessa beslut blev verksamhetskostnaderna ca 500 000 kronor högre än budget. För projektet "lokal mobilisering" har förbundet erhållit ett projektbidrag för tryckkostnader från Stockholms Arbetareinstitutsförening om 30 000 kronor.

Intäkterna blev ca 212 000 kronor högre än budgeterat. Där stod konferensintäkter för nära 100 000 kronor och statsbidraget, som var preliminärt beräknat för 65 000 kronor.

Ränteintäkterna blev på grund av fortsatt låga räntor lägre än budgeterat. Under året har förbundet placerat 2 miljoner kronor i en aktieobligationsfond.

För de kommande två åren har styrelsen fastställt budgetar som är underbalanserade. Dessa två år planeras extra satsningar inom kommunikationsområdet för att lyfta fram folkbildningsfrågorna i samband med riksdagsvalet. Från tidigare år ändamålsbestämda medel för kommunikation är avsedda att täcka dessa satsningar.

Gustav

Dataverksamhetens resultat visar ett underskott om 582 417 kronor mot budgeterat underskott om 445 000 kronor. Därtill har enligt beslut i Datadelegationen under föregående år 1 200 000 kronor återförts till medverkande studieförbund, vilka inte har påverkat resultaträkningen. Intäkterna blev ca 155 000 kronor högre på grund av att statsbidraget beräknats på preliminära uppgifter.

Verksamhetskostnaderna blev ca 330 000 kronor högre än budgeterat efter beslut i Datadelegationen om att köpa in externa tjänster också under andra halvåret 2004. Bakgrunden till beslutet var de önskemål på programmet som studieförbunden via sina Gustavansvariga lämnat till Gustavgruppen och Datadelegationen.

Också i Datadelegationen har den framtida ekonomin diskuterats under året samtidigt som arbetet med att ta fram en framtida strategi för dataverksamheten pågått. Statsanslags-avlyftet för år 2005 har fastställts till 0,41 procent av medverkande studieförbunds statsanslag. De kommande två åren räknar Datadelegationen med smärre underskott i verksamheten för att finna balans i ekonomin runt 2007.

Förbundsstyrelsen föreslår förbundsstyrelsen besluta

att godkänna årsbokslutet och den ekonomiska berättelsen

att årets underskott 372 577 kronor täcks genom ianspråktagande av under tidigare år ändamålsbestämda medel för kommunikationsinsatser.

Resultaträkning
Folkbildningsförbundet
Datasamverkan Gustav

		exkl Gustav		
		<u>Resultat 2004</u>	<u>Budget 2004</u>	<u>Resultat 2003</u>
Intäkter				
Statsbidrag	Not 1	5 370 000	5 305 000	6 294 000
Statsbidrag datasamverkan Gustav	Not 2	4 599 917		2 356 363
		<u>9 969 917</u>	<u>5 305 000</u>	<u>8 650 363</u>
Medlemsavgift studieförbund		10 000	10 000	10 000
Konferenser		97 400	0	47 485
Utvecklingsinsats Mbsk		0	0	1 200 000
Utbildning av användare Gustav		207 625		410 099
Försäljning av trycksaker		46 269	25 000	52 670
Sålda tjänster		107 523	115 000	106 673
Projektbidrag	Not 3	30 000	0	1 167 000
Övriga intäkter		6 238	0	5 804
		<u>505 055</u>	<u>150 000</u>	<u>2 999 731</u>
Summa intäkter		10 474 972	5 455 000	11 650 094
Kostnader				
Förbundsmöte		0	0	89 796
Konferenskostnad		0	30 000	0
Kommunikation		594 016	420 000	689 077
Etik		12 785	45 000	2 617
Omvärldsanalys		65 145	20 000	0
Samarbete länsbildningsförbunden		203 223	180 000	173 198
Utvärderingar		0	55 000	167 796
Förhandlingsverksamhet		32 655	50 000	19 559
Projekt		323 500	0	1 424 987
Kommunal/lokal samverkan		437 378	155 000	0
Internationellt		13 038	20 000	528
Utbildning av användare Gustav		58 026		67 662
Lokalkostnader		764 440	540 000	756 643
Kontorskostnader		1 244 438	600 000	1 080 794
Löner/köp av tjänster		3 951 937	2 245 000	3 604 364
Lönebikostnader		2 160 191	1 115 000	2 008 308
Övriga personalkostnader		258 273	100 000	227 054
Tjänster jur.person Gustav		673 800		287 031
Avskrivning inventarier		309 832	130 000	285 130
Summa kostnader		11 102 677	5 705 000	10 884 544
Verksamhetens resultat		-627 705	-250 000	765 550
Finansiella intäkter och kostnader				
Ränteintäkter Gustav		83 145		107 557
Ränteintäkter		171 983	250 000	247 034
Summa finansiella intäkter		255 128	250 000	354 591
Årets resultat		-372 577	0	1 120 141

Bokslut per 2004-12-31

Balansräkning
Folkbildningsförbundet
Datasamverkan GUSTAV

TILLGÅNGAR

Anläggningstillgångar		04-12-31	03-12-31
<i>Materiella anläggningstillgångar</i>			
Inventarier	Not 4	114 450	100 961
Inventarier Gustav	Not 4	143 891	269 171
<i>Summa materiella anläggningstillgångar</i>		<u>258 341</u>	<u>370 132</u>

Omsättningstillgångar

<i>Kortfristiga fordringar</i>			
Kundfordringar		24 684	233 576
Övriga kortfristiga fordringar		16 798	19 880
Förutbet kostn och upplupna intäker		68 038	106 290
<i>Summa kortfristiga fordringar</i>		<u>109 520</u>	<u>359 746</u>

Kassa o Bank

Likvida medel	Not 5	10 813 682	13 232 390
---------------	-------	------------	------------

Summa tillgångar 11 181 543 13 962 268

SKULDER OCH EGET KAPITAL

Eget kapital

Balanserat kapital		4 136 064	4 136 064
Resultat 2003		1 120 142	1 120 142
Årets resultat		-372 577	
Ändamålsbestämda medel	Not 6	2 177 104	2 177 104
Summa eget kapital		<u>7 060 733</u>	<u>7 433 310</u>

Långfristiga skulder

Knut Kjellbergs fond		72 897	71 692
----------------------	--	--------	--------

Kortfristiga skulder

Leverantörsskulder		341 581	1 034 562
Skatteskulder		40 706	74 349
Datasamverkan Gustav	Not 2	2 874 950	4 657 367
Övriga kortfristiga skulder		125 487	129 077
Upplupna kostn och förutbet intäker		665 189	561 911
<i>Summa kortfristiga skulder</i>		<u>4 047 913</u>	<u>6 457 266</u>

Summa skulder och eget kapital 11 181 543 13 962 268

Redovisnings- och värderingsprinciper

Bokslutet har upprättats i enlighet med bokföringslagen.

Anläggningstillgångar

Materiella anläggningstillgångar skrivs av systematiskt över den bedömda ekonomiska livslängden.

Härvid tillämpas följande avskrivningstider:

Inventarier 2 - 5 år

NOTER

Not 1

Statsbidrag

	<u>2004</u>	<u>2003</u>
Statsbidrag	5370000	5 200 000
Återförda medel från Folkbildningsrådet	<u> </u>	<u>1 094 000</u>
	5370000	6 294 000

Not 2

Statsbidrag Datasamverkan Gustav

	<u>04-12-31</u>		<u>03-12-31</u>
Ej förbrukade medel från tidigare år:	4 657 367		3 187 930
1999-2002 /resp 2003	-4 031 908	-2 562 471	
Tidigare reserverat till datadelegationens förfogande	<u>-625 459</u>	<u>-625 459</u>	
	-4 657 367	-3 187 930	
Statsbidrag innevarande år	4 017 500		3 825 800
Årets resultat	582 417	<u>-1 469 437</u>	
Återfört medel stfb	<u>1 200 000</u>	-1 200 000	
Ej förbrukat till balansräkning	-2 874 950	<u>-2 874 950</u>	<u>-4 657 367</u>
Utnyttjat statsbidrag - resultaträkningen	4 599 917	-4 657 367	2 356 363

Not 3

Projektbidrag

	<u>04-12-31</u>
fr.Arbetarinstitutföreningen	30 000
till Malmö projektet "utsatta bostadsområden"	

Not 4

Inventarier

	<u>04-12-31</u>	<u>03-12-31</u>
Ingående anskaffningsvärde	1 547 854	1 401 857
Årets anskaffning	206 722	430 936
Utrangerat under året	<u>-68 277</u>	<u>-284 939</u>
Utgående anskaffningsvärde	1 686 299	1 547 854
Ingående ack avskrivningar	-1 177 722	-1 177 530
Årets avskrivningar	-309 832	-285 130
Utrangerat	<u>59 596</u>	<u>284 938</u>
Utgående ack avskrivningar	-1 427 958	-1 177 722
Bokfört värde	258 341	370 132

Not 5

Likvida medel	<u>04-12-31</u>	<u>03-12-31</u>
Kassa	332	157
Kassa Gustav	1 224	1 224
Företagskonto bank FBF	3 386 958	5 867 100
Räntefond	2 174 531	4 082 510
Aktieobligation FBF	2 000 000	
Datasamverkan Gustav	1 153 850	1 240 144
Räntefond Gustav	<u>2 096 787</u>	<u>2 041 255</u>
	10 813 682	13 232 390
I likvida medel ingår Knut Kjellbergs fond med kronor	72 897	71 692

Not 6

Ändamålsbestämda medel	<u>04-12-31</u>	<u>03-12-31</u>
Till styrelsens förfogande	119 810	119 810
Till kommunikation 2003-2004	1 905 798	1 905 798
Till förhandlingsverksamhet	<u>151 496</u>	<u>151 496</u>
	2 177 104	2 177 104

Not 7

Kostnad utb. användare Gustav		
Lokalhyra	60 000	50 000
Personalkostnader "utbildare"	214 000	220 000
Avskrivning inventarier	0	65 000
"Kringkostnader" utb anv.	<u>30 000</u>	<u>68 000</u>
	304 000	403 000

*Bilaga 1***Resultaträkning 2004**
Folkbildningsförbundet

Intäkter		<u>Resultat 2004</u>	<u>Budget 2004</u>	<u>Resultat 2003</u>
Statsbidrag	not 1	5 370 000	5 305 000	5 200 000
Återförda medel fr FBR				1 094 000
Summa statsbidrag		5 370 000	5 305 000	6 294 000
Medlemsavgift stfb		10 000	10 000	10 000
Konferenser		97 400	0	47 485
Försäljning av trycksaker		46 269	25 000	52 670
Sålda tjänster		107 523	115 000	106 673
Projektbidrag	not 3	30 000	0	1 167 000
Övriga intäkter		6 239	0	5 804
Summa intäkter		5 667 431	5 455 000	7 683 631
Kostnader				
Förbundsmöte				89 796
Konferenskostnad		0	30 000	0
Kommunikation		594 016	420 000	689 077
Etikarbete		12 785	45 000	2 617
Omvärldsanalys		65 145	20 000	0
Samarbete länsbildningsförbund		203 223	180 000	173 198
Utvärderingar		0	55 000	167 796
Förhandlingsverksamhet		32 655	50 000	19 559
Projekt		323 500	0	1 424 987
Kommunal/lokal samverkan		437 378	155 000	0
Internationellt		13 038	20 000	528
Lokalkostnader		517 700	540 000	516 000
Kontorskostnader		623 046	600 000	604 429
Löner/köp av tjänster		2 020 636	2 245 000	1 807 005
Lönebikostnader		1 212 616	1 115 000	1 104 348
Övriga personalkostnader		68 214	100 000	101 536
Avskrivning inventarier		88 039	130 000	109 649
Summa kostnader		6 211 991	5 705 000	6 810 524
Verksamhetens resultat		-544 560	-250 000	873 107
Finansiella intäkter och kostnader				
Ränteintäkter		171 983	250 000	247 034
Resultat		-372 577	0	1 120 142

Bilaga 2

Resultaträkning 2004

Datasamverkan Gustav

Intäkter		<u>Resultat 2004</u>	<u>Budget 2004</u>	<u>Resultat 2003</u>
Statsbidrag	not 2	4 017 500	3 890 000	3 825 800
Utbildning av användare		207 625	180 000	410 099
Utvecklingsinsats Mbsk		0	0	1 200 000
Summa intäkter		4 225 125	4 070 000	5 435 899

Kostnader		<u>Resultat 2004</u>	<u>Budget 2004</u>	<u>Resultat 2003</u>
Utbildning användare	not 7	58 026	45 000	67 662
Lokalkostnader		246 740	250 000	240 643
Kontorskostnader		621 392	600 000	476 365
Löner		1 931 301	1 930 000	1 797 359
Lönebikostnader		947 575	980 000	903 960
Övriga personalkostnader		190 060	170 000	125 518
Tjänster jur. person		673 800	390 000	287 031
Avskrivningar inventarier	not 4	221 793	250 000	175 481
Summa kostnader		4 890 687	4 615 000	4 074 019

Verksamhetens resultat -665 562 -545 000 1 361 880

Finansiella intäkter och kostnader

Ränteutgifter 83 145 100 000 107 557

Resultat -582 417 -445 000 1 469 437

Stockholm 2005 -03-01

Gustavsson, Åke ordförande	Karlsson Jan-Sture
Bäcklund Sandberg Elsie	Kindblom Leif
Carlsson Rolf	Malmström Einar
Castberger Anders	Persson Sten
Enlund Kerstin	Wilestam Christer
Gradin Anders	

Vår revisionsberättelse har avgivits 2005-03-17

Cecilia Palm

Anders Manheden

Mats Blomgren

Auktoriserad revisor

Revisionsberättelse

Till förbundsmeet i Folkbildningsförbundet

Org nr 802005-7157

Vi har granskat årsbokslutet och bokföringen samt styrelsens förvaltning i Folkbildningsförbundet för år 2004. Det är styrelsen som har ansvaret för räkenskapshandlingarna och förvaltningen och för att bokföringslagen tillämpas vid upprättandet av årsbokslutet. Vårt ansvar är att uttala oss om årsbokslutet och förvaltningen på grundval av vår revision.

Revisionen har utförts i enlighet med god revisionsred i Sverige. Det innebär att vi planerat och genomfört revisionen för att i rimlig grad försäkra oss om att årsbokslutet inte innehåller väsentliga felaktigheter. En revision innefattar att granska ett urval av underlagen för belopp och annan information i räkenskapshandlingarna. I en revision ingår också att pröva redovisningsprinciperna och styrelsens tillämpning av dem samt att bedöma de betydelsefulla uppskattningar som styrelsen gjort när de upprättat årsbokslutet samt att utvärdera den samlade informationen i årsbokslutet. Vi har granskat väsentliga beslut, åtgärder och förhållanden i förbundet för att kunna bedöma om någon styrelseledamot har handlat i strid med bokföringslagen eller förbundets stadgar. Vi anser att vår revision ger oss rimlig grund för våra uttalanden nedan.

Årsbokslutet har upprättats i enlighet med bokföringslagen.

Styrelsens ledamöter har enligt vår bedömning inte handlat i strid med förbundets stadgar. Vi tillstyrker att förbundsmeet fastställer resultaträkningen och balansräkningen för förbundet och beviljar styrelsens ledamöter ansvarsfrihet för räkenskapsåret.

Stockholm den 17 mars 2005

Cecilia Palm

Anders Manheden

Mats Blomgren
Auktoriserad revisor