

**FOLKBILDNINGSFÖRBUNDETS**  
**VERKSAMHETSBERÄTTELSE**  
med årsbokslut 2005





## INNEHÅLLFÖRTECKNING:

<b>Förord</b>	<b>5</b>
<b>Medlemsorganisationer</b>	<b>6</b>
<b>Inledning</b>	<b>7</b>
<b>Omvärldsanalys</b>	<b>8</b>
Lunchseminarier	8
Regionalisering	8
Utveckling av samhällsstödet	8
Landstingsanslagen	8
Kommunanslagen	9
Årets folkbildningskommun	9
Studieförbundens verksamhet	9
Utveckling av avdelningarnas ekonomi	10
Mediebevakning och pressklipp	10
<b>Opinionsbildning och lobbning</b>	<b>12</b>
<b>AGERA</b>	<b>12</b>
<b>REAGERA</b>	<b>15</b>
Remisser	15
<b>FÖRMEDLA</b>	<b>15</b>
E-nytt	15
Hemsidan	15
<b>FÖRÄDLA</b>	<b>15</b>
Nationellt etikforum	15
<b>Samverkan</b>	<b>16</b>
Projektsamverkan	16
Länsbildningsförbunden	17
Lokala samråd	19
Internationellt	19
Gustav	19
Arbetsrättslig förhandlingsverksamhet	20
Övrig förhandlingsverksamhet	20
<b>Inre demokrati</b>	<b>21</b>
Förbundsmötet	21
Styrelsens arbete	21
Ordförandekonferensen	21
Folkbildningsrådet	21
Förbundskansli	22
Gustavgruppen	22
<b>Organisation</b>	<b>23</b>
<b>Regionala organ</b>	<b>24</b>
<b>Representation</b>	<b>25</b>
<b>Ekonomi och bokslut för 2005</b>	<b>27</b>
Revisionsberättelse	35



## FÖRORD

2005 var ett år som präglades av en livlig folkbildningsdebatt. Åtskilliga var de debattörer som engagerade sig i frågor om folkbildningens och studieförbundens förutsättningar och framtida roll och många folkbildningsaktiva bidrog på olika sätt med underlag till debatten. Flera riksdagsledamöter var drivande i debatten och glädjande var att samtliga riksdagspartier tog en aktiv roll och engagerade sig i folkbildningsfrågorna.

Folkbildningsministern Lena Hallengren utlovade i en riksdagsdebatt att regeringens skulle komma med en folkbildningsproposition och sade samtidigt att hon skulle inleda en nära dialog med folkbildningens aktörer om villkoren för den fria folkbildningen. Ett av dessa tillfällen gavs i september då regeringen arrangerade en stor konferens om och med folkbildningen och i närvaro av statsminister Göran Persson som menade att Folkbildningen ska stärkas - inte vingklippas.

Härefter har regeringen i mars 2006 presenterat sin folkbildningsproposition Lära, växa, förändra.

Sammantaget inger det hopp om förbättringar i förutsättningarna för studieförbunden att ge medborgarna möjlighet till utbildning, bildning och kultur!

Åke Gustavsson  
ordförande

### **Medlemsorganisationer**

Arbetarnas Bildningsförbund, ABF

Folkuniversitetet

Nykterhetsrörelsens Bildningsverksamhet, NBV

Sensus studieförbund

Studieförbundet

Studieförbundet Bilda

Studieförbundet Medborgarskolan

SV, Studieförbundet Vuxenskolan

SISU, Idrottsutbildarna

## INLEDNING

Folkbildningsförbundet är studieförbundens intresseorganisation och har till uppgift att stärka studieförbundens ställning i samhället. Under perioden 2005 – 2006 prioriteras i verksamhetsplanen lobbings- och kvalitetsarbete i syfte att stärka studieförbundens ställning i samhället genom att sprida kunskap och insikt om studieförbundens arbete, öka medvetenheten om och respekten för vad som utträttas samt inspirera till att föra in folkbildningen i debatten om samhällets utveckling.

Under året har fokus legat på att genom olika insatser stödja de lokalt studieförbundsverksamma i deras dialog med kommunerna. Dialogkonferenser har genomförts runt om i landet för att skapa möten mellan kommun- och studieförbundsföreträdarna. Annonser i Dagens Samhälle har publicerats för att visa på goda exempel på studieförbundens verksamhet. Goda verksamhetsexempel har också publicerats i tematiska exempelsamlingar, och broschyren Behöver din kommun personlig utveckling? riktad till kommunala beslutsfattare har producerats. I syfte att utveckla nya former och arbetsmetoder för de lokala samrådets opinionsarbete har utvecklingsarbete bedrivits i samarbete med den lokala och den regionala nivån, och erfarenheterna har dokumenterats och spridits.

Inför den aviserade folkbildningspropositionen såg förbundet det som strategiskt viktigt att ett studieförbundsgemensamt utvecklingsarbete kring lokal mobilisering i utsatta bostadsområden genomfördes för att synliggöra studieförbundens verksamhet och den resurs studieförbunden utgör för att motverka utanförskap och stärka individer och en levande demokrati i ett mångfaldigt Sverige. Projektet, som genomfördes av samtliga studieförbund i Malmö, har gett värdefulla erfarenheter om hur studieförbunden kan arbeta tillsammans för att stödja människor i utsatta bostadsområden att frigöra sina inneboende krafter för att aktivt påverka sina egna liv. Det studieförbundsgemensamma kvalitetsarbetet har fortsatt bl a genom arbetet i Nationellt etikforum som också utvärderats för att bilda underlag för vidareutveckling av arbetet. Bland övriga samverkansuppgifter har förhandlingsarbetet varit intensivt under året och resulterat i nytt kollektivavtal för cirkelledare och med STIM för studieförbundens kulturprogramverksamhet. Inom dataverksamheten Gustav har bl a ett strategidokument för framtida utveckling av arbetet antagits.

Som studieförbundens intresseorganisation arbetar förbundet på medlemmarnas uppdrag och med den inriktning som förbundsmötet och styrelsen anger. Föreliggande verksamhetsberättelse är främst utformad för att medlemmar, regionala organ och förbundsmöte ska få möjlighet att samlat följa upp förbundets verksamhet under året. Samtidigt ger den styrelse och kansli ett tillfälle till uppföljning av det egna arbetet. När året summeras finner vi en mycket god överensstämmelse mellan verksamhetsplanens ambitioner och de insatser som utförts. Utöver de aktiviteter som upptagits i verksamhetsplanen har en rad andra insatser initierats och genomförts.

Maicen Ekman  
generalsekreterare

## OMVÄRLDSANALYS

### Lunchseminarier

En viktig del i Folkbildningsförbundets strategi att flytta fram studieförbundens position är en relevant omvärldsanalys. Studieförbunden gör egna omvärldsanalyser utifrån sina respektive profiler varför omvärldsbilden är mångfasetterad. I syfte att ta del av och diskutera de olika omvärldsbilderna arrangerade förbundet en serie om tre lunchseminarier där studieförbunden tre och tre redogjort för sitt arbete med omvärldsanalys. De första två av dessa hölls under hösten med följande teman: *Regeringens mål om deltagande i vuxenutbildningen, Rekordgenerationen, Omvärldens krav – vår organisering, Den meningsskapande människan, Konsumtionsutvecklingen – nykterhetsrörelsen vinnare eller förlorare, Sverige har blivit ett mångfaldssamhälle - spelar det någon roll?*

### Regionalisering

Studieförbunden bedriver verksamhet i samtliga landets kommuner. Det sätt som studieförbunden organisatoriskt byggt upp sin verksamhet liksom de regionala organens organisation varierar dock över landet. Frågor om de olika organisationsstrukturerna i studieförbund och länsbildningsförbund kopplat till frågor om regionalisering och det pågående arbetet i *Ansvarskommittén* är därför viktiga bevakningsområden och har lyfts vid flera tillfällen under året bl a vid årets Verksamhetskonferens och vid Rikskonferensen.

### Utveckling av samhällsstödet

De uppgifter Folkbildningsförbundet sammanställer över avdelningarnas ekonomi och utvecklingen av anslagen för kommuner och landsting visar att de samlade offentliga anslagen inte följer det efterfrågetryck som finns eller de kostnadsökningar som sker i studieförbundens verksamhet. Denna utveckling måste brytas om inte studieförbundens struktur för kultur och bildning ska undermineras och försvinna helt från delar av Sverige.

Regeringen har på olika sätt betonat alla människors rätt till utbildning och livslångt lärande. Samtidigt uttrycks folkbildningens viktiga uppgift att bidra till en fortsatt demokratisk utveckling i vårt land liksom att särskilt vända sig till dem som fått minst eller som på olika sätt riskerar att marginaliseras i samhället.

För att det ska vara möjligt för studieförbunden att genom sin folkbildningsverksamhet fortsätta att uppfylla den viktiga roll som de spelat i dessa hänseenden måste folkbildningsanslaget förstärkas. År 2005 var det statliga anslaget till studieförbunden ca 1,3 miljarder kronor. Statsanslaget stod i genomsnitt för mindre än en tredjedel av studieförbundsavdelningarnas finansiering.

### Landstingsanslagen

Landstingens/regionernas samlade anslag till studieförbund och länsbildningsförbund år 2005 uppgick till 290 miljoner kronor vilket var en minskning med ca 1,5 miljoner kronor eller en halv procent jämfört med föregående år. Minskningen avsåg de generella anslagen till studieförbunden medan de riktade bidragen och projektmedlen liksom anslagen till länsbildningsförbunden i stort sett var oförändrade. Det genomsnittliga generella anslaget per invånare minskade från 32,49 kr till 32,41 kr.

Sex landsting/regioner minskade sina anslag. Fem landsting/regioner ökade sina anslag mot tre föregående år. I nio landsting/regioner var anslagen i kronor räknat oförändrade.

De generella anslagen till studieförbunden uppgick till drygt 280 miljoner kronor. Därutöver gav landstingen riktade bidrag eller projektmedel med drygt 10 miljoner kronor, som huvudsakligen avsåg preciserade delar av studieförbundens verksamhet. En



mindre del av de riktade medlen kan avse verksamhet som bedrivs av folkhögskolor eller kulturinstitutioner i regionen.

De renodlade anslagen till länsbildningsförbunden för administration och information var i stort sett oförändrade jämfört med år 2004. Liksom föregående år var det elva av de tjugo länsbildningsförbunden som inte fick något landstingsbidrag för administration och information (inkl. Gotland som saknar landsting).

### **Kommunanslagen**

Ett prioriterat arbetsområde har varit att genom olika insatser bidra till en ökad dialog mellan studieförbunden och företrädare för landets kommuner. Utvecklingen av de kommunala anslagen till studieförbunden har gett tydliga signaler på att studieförbundens verksamhet måste beskrivas bättre och att kommunerna måste få en positiv inställning till att lära mer om folkbildningen.

År 2005 minskade det sammanlagda kommunanslaget för 14:e året i följd. Det generella kommunanslaget uppgick till 405 miljoner kronor, en minskning från 2004 med ca åtta miljoner kronor eller 1,9 %. Omräknat med penningvärdeförsämringen är neddragningen på tio år nära 30 %. Elva kommuner gav inte något anslag alls till studieförbunden. De var Danderyd, Lidingö, Nacka, Salem, Solna, Täby, Vaxholm, Nordanstig, Surahammar, Vellinge och Älvkarleby. Utöver de generella anslagen gav kommunerna 6,7 miljoner kronor i riktade bidrag till studieförbunden. Det är drygt 3 miljoner kronor mindre än för 2004.

Antalet kommuner som ökade sina anslag i kronor räknat var 44 stycken att jämföra med föregående års 19 stycken. 80 kommuner sänkte sina anslag, jämfört med 122 kommuner föregående år. I 166 kommuner var de generella anslagen i kronor räknat oförändrade.

Det genomsnittliga anslaget per innevånare var 44,95 kronor. Högst anslag per innevånare hade, liksom föregående år, Eskilstuna (140,60 kr/inv). De var tillsammans med Arboga de enda kommuner som hade ett anslag som översteg 100 kr/inv. År 1992 var det hela 34 kommuner vars anslag i genomsnitt översteg 100 kronor/inv.

### **Årets Folkbildningskommun**

I samband med förbundsmötet tilldelades Ragunda kommun förbundets nyinrättade utmärkelse Årets Folkbildningskommun. Utmärkelsen som kommer att utdelas vartannat år syftar till att lyfta fram kommuner som på olika sätt visar att folkbildning är en prioriterad verksamhet.

Fem kommuner nominerades 2005; Falköping, Trelleborg, Ragunda, Olofström och Finspång. Styrelsens motivering för att tilldela Ragunda kommun utmärkelsen som Årets Folkbildningskommun 2005 lød: *Genom att ha utvecklat kreativa samarbetsformer och en god dialog med studieförbunden, har kommunen visat att man ser folkbildning som en vital kraft i glesbygdssamhället och som någonting medborgarna är berättigade till. På så sätt har kommunen blivit en förebild som bidrar till att inspirera andra kommuner att i ökad utsträckning samarbeta och föra en dialog med studieförbunden.*

Elisabeth Yngström, kommunalråd i Ragunda mottog utmärkelsen i form av Silveräpplet och priset om 20 000 kr. Den symboliska prissumman var tänkt att användas till ett studieförbundsgemensamt arrangemang i kommunen.

### **Studieförbundens verksamhet**

Under 2005 minskade antalet cirklar något och de nio studieförbunden arrangerade sammanlagt 292 500 studiecirklar, en minskning med fem procent jämfört med föregående år. Antalet deltagare var drygt 2,3 miljoner - en minskning med cirka 142 000 jämfört med året innan. Kvinnorna utgjorde drygt 57 procent av deltagarna.

I studieförbunden riktas särskild uppmärksamhet mot deltagare som invandrat, är arbetslösa eller funktionshindrade. I verksamhetsstatistiken redovisas verksamhet med dessa grupper endast om mer än hälften av gruppens deltagare är att hänföra till målgruppen. Detta innebär att statistiken uppvisar färre än de som faktiskt deltagit i studieförbundens verksamhet. Under 2005 sjönk andelen deltagare i målgrupperna något jämfört med föregående år och utgjorde 19 %.

Störst är studiecirkeldeltagandet i Västerbotten och Norrbotten. I genomsnitt deltar mer än var tredje invånare i glesbygd i studiecirkel. Lägst deltagande återfinns i förortskommunerna till de tre storstäderna Stockholm, Göteborg och Malmö. I särklass lägst deltagande har de Stockholmskommuner som upphört med stöd till studieförbunden eller som fördelar ett mycket blygsamt bidrag. De tre storstäderna har sammantaget ett marginellt lägre deltagande än riket totalt.

Åldersgruppen 13-24 år utgjorde 17 procent av deltagarna. 19 procent var ålderspensionärer och 64 procent i åldrarna 25 till 64 år. De estetiska ämnena hade flest studietimmar och deltagare, föreningskunskap är det största enskilda ämnet i antalet deltagare räknat. Det största ämnet i studietimmar var improvisatorisk musik med nära 1,9 miljoner studietimmar. Kulturprogrammen ökade under 2005 med 17 000 och uppgick till drygt 237 000. Antalet besökare/deltagare som nåddes av programmen var 15,5 miljoner. I glesbygd där tillgången till kulturcenter- och institutioner är begränsad deltar i genomsnitt varje invånare tre gånger per år i studieförbundens kulturprogramverksamhet.

Bland kulturprogrammen dominerade föreläsningarna, som fortsatt att öka i antal. Därefter följde sång/musik. Antal arrangemang med annan gruppverksamhet minskade med 2 200 jämfört med föregående år och antalet deltagare med ca 22 000.

#### **Utvecklingen av avdelningarnas ekonomi**

I studieförbundsavdelningarna var det samlade ekonomiska verksamhetsresultatet för år 2004 positivt (med 439 000 kronor) till skillnad från de två föregående åren då kraftiga underskott redovisades. Trots det var det också år 2004 en stor andel av de 435 avdelningarna som redovisar underskott i verksamheten (54,71 %).

Statsbidragets andel av de samlade intäkterna ökade något jämfört med föregående år (till drygt 32 %), kommunbidraget var något lägre (12,3 %) och deltagarintäkterna minskade liksom föregående år med ca 2 % och uppgick till ca 22,5 % av de samlade intäkterna.

#### **Mediebevakning och pressklipp**

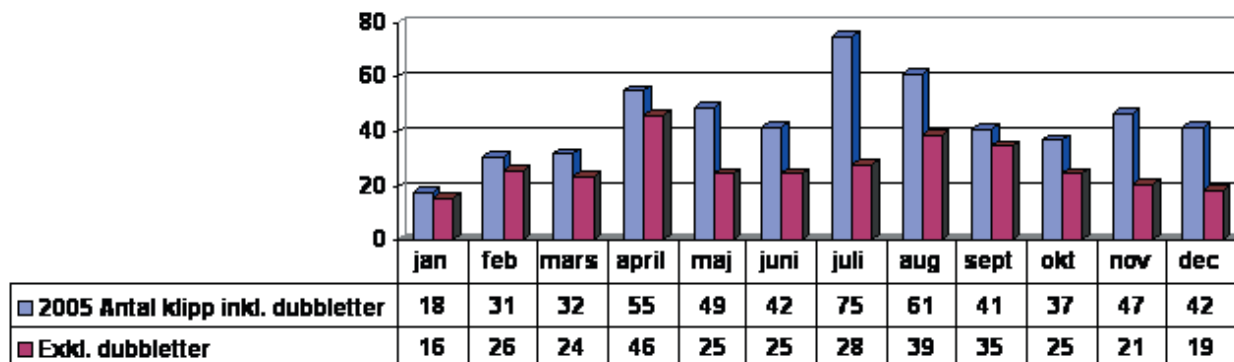
Folkbildningsförbundets mediebevakning baseras på tidningsklipp via Observer och omfattar också elektroniska klipp via företaget Magenta. De elektroniska klippen ingår dock inte i de pressklippssammanställningar förbundet gjort - en halvårsrapport och en pressklippsanalys för hela året.

För tredje året i rad ökade andelen debattartiklar och utgjorde 63,58 % av det totala antalet klipp. Motsvarande siffror för 2004 och 2003 var 52,7 %, respektive 47,1 %. Det totala antalet klipp med anknytning till folkbildning och studieförbund minskade jämfört med föregående år. För 2005 var de 530 jämfört med 695 för 2004. Mest press under 2005 genererade följande ämnen:

- debatt om regeringens folkbildningspolitik
- debatt om moderaternas kulturpolitik
- debatt ”folkbildning – demokrati”
- utvecklingen av kommunanslagen

JANUARI - DECEMBER 2005

Antal artiklar /månad - inkl. och exkl. dubletter

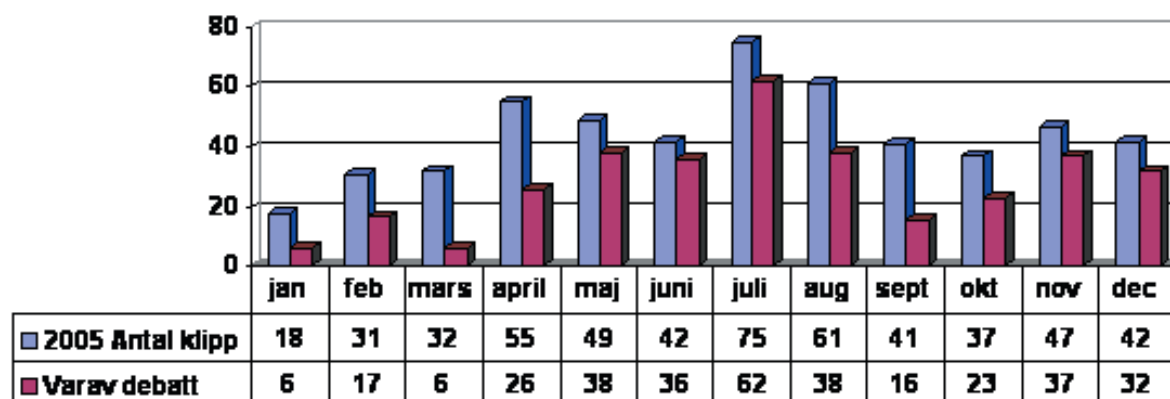


Totalt inkl dubletter: 530 klipp  
exkl. dubletter: 329 klipp

**Kommentar till diagrammet:** I april publiceras ett stort antal artiklar om Dalarnas Bildningsförbunds kartläggning ”Folkbildning i Dalarna”. Under maj startar en långlivad och intensiv debatt om folkbildningsministern Lena Hallengrens ”tystnad kring folkbildningen”. I juli presenterar Folkbildningsförbundet den årliga kartläggningen av kommunernas anslag till folkbildningen. Augusti: Intensiv debatt kring folkbildningsministern Lena Hallengrens insatser för folkbildningen och kritik av moderaternas kulturpolitik.

JANUARI - DECEMBER 2005

Antal artiklar /månad - inkl. dubletter, varav antal debatt



Totalt: 530 klipp varav 337 debatt (63,58 %)

**Kommentar till diagrammet:** Andelen debattartiklar är som störst i juni och utgör hela 85,7 % av det totala antalet artiklar. Andra månader med en stor andel debattartiklar är i fallande ordning juli, november, maj och december.

**Debatt**

Debatten har under året varit samlad kring ett fåtal långlivade ämnen. Den hade i huvudsak två inriktningar med sin upprinnelse i två tidningsartiklar i mars. Den ena var folkbildningsminister Lena Hallengrens uttalande i tidningen Sändaren den 24 mars där hon bl a sa:

*”Inga höjda bidrag till folkhögskolor – Folkhögskolorna är ingen statlig verksamhet och kan därför inte räkna med några större höjningar av bidragen, utöver den årliga uppräknings. Detsäger Lena Hallengren, minister för vuxnas lärande. Folkhögskolorna och studieförbunden delar på 2,5 miljarder kronor i statliga bidrag ..... Bidragen till folkbildningen räknas*

*upp med ett index för löne- och prishöjningar. De motsvarar visserligen inte den allmänna löneuppräknings, men eftersom folkbildningen inte styrs av staten så kan man heller inte räkna med en full finansiering. [...]*

Den efterföljande debatten kring Lena Hallengrens uttalande kom också att handla om ministrarnas, som man uppfattade det, "tystnad" kring folkbildningsfrågor. Startskottet var en debattartikel i Jönköpingsposten som inleddes med "Byt ut Lena Hallengren". Folkbildningsförbundet reagerade på en artikel i Östra Småland där ministern presenterade regeringens politik för det livslånga lärandet, utan att med ett ord nämna folkbildningen och gick ut med debattartikeln *Sol också över folkbildningen*. Därefter genomförde förbundet en kartläggning av Lena Hallengrens artiklar som visade att av 83 publicerade artiklar handlade bara två om folkbildning. Båda dessa var repliker. Debatten fortsatte under våren och sommaren bland annat med förbundets artikel *Hallengren talar tyst om folkbildningen* med replik från Lena Hallengren i juli.

Den andra debatten inleddes med moderatledaren Fredrik Reinfeldts debattartikel om moderat kulturpolitik *Dokusåpor räcker inte*. Även Fredrik Reinfeldts inlägg har genererat mycket debatt. Denna har sedan fortsatt under hela hösten, framförallt under årets sista kvartal. I december publicerades förbundets debattartikel *Centern tar strid mot moderaterna* som pekade på de stora skillnader i den borgerliga alliansens folkbildningspolitik.

I debattartikeln *Även folkbildningen bidrar till kommunens utveckling* som publicerades i Dagens Samhälle uppmärksammade förbundet det anmärkningsvärda faktumet att kommunerna satsar allt mer på att bidra till de statliga högskolorna, samtidigt som man skär ned på stödet till folkbildningen som delvis är ett kommunalt ansvar.

Med utgångspunkt i huvudbudskapet i regeringens it-proposition – It-samhället ska vara till för alla - har arbetet med en folkbildningssatsning för e-demokrati inletts. Förbundet har medverkat till debattartiklarna *Överbrygg IT-klyftan nu* och *Genomför rådslag om it-samhällets mål* tillsammans med bl a Dataföreningen, Utbildningsradion och RIO.

Under april medverkade förbundet i en artikel *Stor protest mot flytt av Riksutställningar* och i juli uppmärksammades det sviktande kommunala stödet till studieförbunden genom *Studieförbunden kräver svar om samhällets stöd*. Samtliga studieförbundsordföranden undertecknade i september debattartikeln *Sveriges studieförbund efterlyser partnerskap för demokrati*.

Av förbundets tio debattartiklar som publicerades under året rönste artikeln *Vi vill se ökat samarbete för sjukskrivna och arbetslösa* minst press och åtföljande debatt.

## OPINIONSBILDNING OCH LOBBNING

### AGERA

I februari inleddes temasatsningen om **studieförbundens insatser för arbetslösa och långtidssjukskrivna**. Förbundet tog fram en exempelsamling som visar på ett brett spektrum av studieförbundens verksamheter med arbetslösa och långtidssjukskrivna. Exempelsamlingen skickades tillsammans med ett följebrev till samtliga riksdagsledamöter, arbetsmarknadsministern, hälso- och sjukvårdsministern, folkhälso- ministern och folkbildningsministern samt till generaldirektörerna för AMS, Socialstyrelsen och Försäkringskassan.

Under året har förbundet arbetat med planering och förankring av 2006-2007 års temasatsning **Livsmakt och Lokal utveckling**, inklusive den särskilda valsatsningen. En viktig del i arbetet har varit att ta fram underlag och tillgängliggöra detta för den lokala/regionala nivån så att dessa i god tid planera sina aktiviteter i den gemensamma satsningen.

En prioriterad uppgift under året var att ge **stöd till de lokala studieförbunds företrädarna** i deras kontakter med kommunala beslutsfattare. Under våren avslutades den serie **dialogkonferenser** som FBF genomfört tillsammans med Sveriges Kommuner och Landsting och respektive länsbildningsförbund på ett tiotal platser i landet. Konferenserna behandlade dialogen mellan studieförbunden och kommunerna och vände sig till företrädare för dessa. Välbesökta och uppskattade konferenser hölls i Uppsala län och i Stockholms län.

För att synliggöra studieförbundens insatser i lokalsamhället beslutade FBF under året att genomföra en **annonskampanj** i kommunernas och landstingens tidning Dagens Samhälle. Annonsskampanjen bestod av en serie om 22 annonser, varav åtta publicerades under 2005 och resterande kommer att publiceras under valåret 2006. Varje annons beskriver ett lokalt verksamhetsexempel och innehåller en länk till FBF:s hemsida, där det också går att läsa mer om exemplet i annonsen. Annonserna har geografisk spridning och en jämn fördelning mellan studieförbunden.

Lokala och regionala företrädare har efterfrågat material till stöd i sin dialog med kommunerna. Den statliga utvärderingen SUFO 2 betonade också att folkbildningen måste bli bättre på att beskriva sin samhällsnytta. Mot den bakgrunden tog förbundet under året fram broschyren **Behöver din kommun personlig utveckling** som riktar sig till kommunala politiker och tjänstemän. Broschyren innehåller argument för folkbildningen, verksamhetsexempel, tips på ämnen för dialog mm. Broschyren har skickats till kommunstyrelsens ordförande i samtliga kommuner i Sverige tillsammans med exempelsamlingen **Lokal Utveckling** och ett brev som uppmanade till dialog och samverkan med studieförbunden och till en rimlig och stabil anslagsgivning.

Under föregående år påbörjades arbetet med en **argumentbank** till stöd för lokal opinionsbildning tillsammans med en referensgrupp med ledamöter från lokal och regional nivå. Under våren lades en prototyp ut på förbundets hemsida. Argumentbanken som ska kunna ge stöd att vässa argumentationen i debattartiklar, inför möten med beslutsfattare skall byggas upp och vidareutvecklas löpande länkas till relevant forskning mm.

I exempelsamlingen **Hallå där, får vi låna ditt öra?** har förbundet sammanställt konkreta tips på hur studieförbundens breda verksamhet kan levandegöras och på arbete med att påverka beslutsfattare. Skriften bygger på lobbingsinsatser i tre länsbildningsförbund och vänder sig i första hand till länsbildningsförbund och lokala samråd.

Sommaren 2005 presenterade regeringen sin proposition *Från en it-politik för samhället till en politik för samhället* (2004/05:175) som handlar om en politik för samhällsförändring snarare än en politik för tekniksatsningar.

Regeringens mål är att alla män och kvinnor, unga och gamla och alla delar av landet ska ges tillgång till modern IT-infrastruktur och samhällsnyttiga, interaktiva e-tjänster för att förenkla vardagen och förbättra livskvaliteten. E-samhället innebär stora förändringar för alla medborgare. Utbildning, konsumtionsmönster, bankärenden, myndighetskontakter, samhällsinformation och underhållning påverkas och förändras genom informationsteknik i den takt som utvecklingen och marknaden bestämmer.

I propositionen *Demokrati för det nya seklet* (2001/02:80) gjorde regeringen bedömningen att IT spelar en viktig roll för möjligheterna till demokratiutveckling. Medborgarnas förmåga att söka och hitta information, skaffa sig kunskap liksom att föra en dialog på Internet kommer att ha en stor betydelse för medborgarnas deltagande i den politiska processen i framtiden.

Flera var de organisationer som uppmärksammade att det saknades viktiga element i it-propositionen. En förutsättning för att delaktighetsmålet ska kunna nås är att de e-tjänster som utvecklas används. Det är en stor utmaning att motivera och utbilda den

tredjedel av medborgarna som idag inte kan eller vill använda sig av den nya tekniken. Några förslag i den riktningen finns inte i propositionen. Det finns en tydlig klasskillnad, könsskillnad och generationsskillnad i användandet. Risken för nya och permanentade digitala klyftor är uppenbar.

Folkbildningsförbundet, Rörelsefolkhögskolornas intresseorganisation, Dataföreningen och Utbildningsradion tog därför initiativ till en bred folkbildningssatsning för att uppnå regeringens mål om ett e-Sverige för alla. Satsningen omfattar tre perspektiv; medborgarperspektivet, kunskapsperspektivet och tillväxtperspektivet. Digitaliseringen kan innebära positiva utvecklingsmöjligheter, i de fall förändringarna styrs av människors behov och intressen. Hittills har medborgarnas möjligheter att påverka utvecklingen varit mycket begränsade. Därför föreslogs att ett medborgarrådslag om e-samhällets mål och innehåll genomförs. Folkbildningen har en unik infrastruktur, en pedagogik som passar studieovana och kompetens och erfarenhet för att öka motivationen och användarkompetensen hos de tre miljoner människor som idag inte kan eller vill tillgodogöra sig e-samhällets tjänster. Den enskilde måste se vad just han/eller hon har för nytta av Internet. Att arbeta med uppsökande verksamhet, motivation och lust blir därför viktiga och resurskrävande ingredienser i den folkbildningssatsning om 300 mkr som organisationerna föreslog.

Förslaget presenterades i en debattartikel i Svenska Dagbladet dagen efter det att den nya IT-propositionen presenterats, och sändes samtidigt till folkbildningsministern, näringsministern och justitieministern. Under året har regeringen och samtliga riksdagspartier uppvaktats, liksom trafikutskottet och enskilda riksdagsledamöter. Reaktionen har varit positiv från samtliga håll och lett till debatt både i riksdagen och i medierna. Några särskilda medel för att genomföra förslaget har dock inte aviserats, man har från olika håll istället hänvisat till den kommande folkbildningspropositionen.

Folkbildningsförbundet har under året aktivt försökt bidra till att hålla debatten om folkbildningen levande i **riksdagen** genom bl a olika typer av underlag. Vid utgången av den allmänna motionstiden sammanställdes snabbt de motioner som berör folkbildningen. Sammanställningen sändes till breda grupper inom studieförbundssfären. Samtidigt skickades sammanställningen till de riksdagsledamöter som finns på Folkbildningsförbundets sändlista.

Totalt lämnades det in 24 motioner som berör folkbildning, till det kom tre anslagsmotioner för utgiftsområde 17 som innefattar folkbildningen. Bland annat lämnade moderaterna för första gången in en särskild motion som motiverar deras föreslagna neddragningar på 300 miljoner kr. Folkbildningsförbundet följde upp några av motionerna/motionärerna och förde dialog med företrädare för s, c, fp och m.

Folkbildningsförbundet har löpande sänt aktuell information till riksdagsledamöter med intresse för folkbildningsfrågorna. Informationen har framförallt gällt debattartiklar skrivna av riksdagsledamöter, av Folkbildningsförbundet eller av andra folkbildningsföreträdare och debattörer, men också information om aktuella händelser i riksdagen som berör studieförbunden, t ex skriftliga frågor och interpellationer. Även annan angelägen aktuell information sänds till ledamöterna.

Folkbildningsförbundet medverkade vid Jönköping läns bildningsförbunds och Mitt-norrlands bildningsförbunds årliga träff med riksdagsledamöter i sina respektive län.

Folkbildningsförbundet medverkade under årets **Almedalsvecka** i Visby genom att arrangera ett seminarium där rapporten "Räcker det med en pizza för att bilda folket?" presenterades. Åhörarna deltog i samtalet om stödet till folkbildningen med de inbjudna gästerna Kenneth Johansson (c), Anita Brodén (fp) och kommunalrådet på Gotland, Björn Jansson (s) samt förbundets generalsekreterare. Förbundet närvarade på andra arrangemang under veckan och mötte företrädare för partier och intresseorganisationer.

Närvaron under Almedalsveckan var ett led i förberedelser och planering för en större medverkan under 2006.

## REAGERA

### Remisser

En del i förbundets intressebevakande arbete är följa arbetet i olika statliga utredningar samt yttra sig över förslag från dessa.

Under året har Folkbildningsförbundet yttrat sig över:

- Radio och TV i allmänhetens tjänst (SOU 2005:1)
- Sluta strunta i EU (SOU 2004:82)
- Rätten att sätta och utfärda betyg (Ds 2005:35)
- Enhetlig eller differentierad mervärdesskatt (SOU 2005:57)
- Att lära för hållbar utveckling (SOU 2004:104)
- Vuxenutbildningslag (Ds 2005:33)
- Östersjöcentrumutredningen (SOU 2004:124)

Omvärldsbevakningen har visat på områden där det varit angeläget att förbundet beskriver studieförbundens ståndpunkter också i frågor där förbundet inte varit remissinstans.

Med anledning av regeringens skrivelse 2005/06:23 angående Sveriges handlingsprogram för tillväxt och sysselsättning inom ramen för *Lissabonstrategin* har förbundet under hösten skrivit till samordningsministern för EU-frågorna, Bosse Ringholm och framhållit folkbildningens roll i det livslånga lärandet och för uppfyllelsen av Lissabonmålen.

Med anledning av ett par utredningar inom Näringsdepartementet på arbetsrättens område *Förstärkning och förenkling, ändringar i anställningsskyddslagen och föräldraledighetslagen* och utredningen *Stärkt rätt till heltidsanställning* har förbundet yttrat sig över förslagen och beskrivet de speciella arbetsvillkor som gäller för cirkelledare i studieförbundens folkbildningsverksamhet.

## FÖRMEDLA

För att informera om förbundets verksamhet och inte minst för att informera studieförbunden lokalt och regionalt och länsbildningsförbunden om material/underlag för det gemensamma kommunikationsarbetet ger förbundet ut informationsbrevet **E-nytt**.

E-nytt publiceras i två versioner, en intern för studieförbunden och länsbildningsförbunden och en extern som publiceras på hemsidan samt sänds ut till prenumeranter. Vid årsskiftet uppgick antalet prenumeranter till drygt 200. Under året har fyra nummer getts ut externt och fem internt.

### Hemsidan

Hemsidan är ett viktigt verktyg i arbetet med att ge stöd till de lokalt och regionalt verksamma i studieförbund och länsbildningsförbund och kräver ett kontinuerligt arbete. Webbplatsen har växt och innehåller alltmer material, publiceringsverktygets besöksstatistik visar även på ett ökat antal besökare, främst under hösten med i genomsnitt cirka 50 fler besökare per dag.

Den växande mängden material, behov av nya lösningar och kommande valsatsning har krävt förberedelsearbete under hösten. Bl.a. kommer sidans navigering att ändras, materialet har kategoriserats och valsatsningen förberetts. Resultatet av arbetet kommer att synas utåt under våren -06.

## FÖRÄDLA

Arbetet i **Nationellt etikforum** resulterade under våren i en överenskommelse om

*Övning, utövande, träning och produktion.* Överenskommelsen fastställdes också av förbundsstyrelsen. Frågan om studieförbundens anordnarroll stod i fokus under en stor del av året och också här arbetade NEF fram ett gemensamt dokument om studieförbundens *Anordnarskap av verksamhet*. Forumet har löpande informerat varandra om genomlysningar och granskningar som skett av verksamheten. Det har avsett såväl studieförbundens egna genomlysningar som sådana som genomförts av t ex kommuner eller andra intressenter.

Under året genomfördes också på Nationellt etikforums eget initiativ en utvärdering av arbetet för att få ledamöternas bedömning av hur arbetet fungerat. En utvärdering av arbetet bejakades också av förbundsstyrelsen.

Utvärderingen som snarast skulle betraktas som en avstämning än en vetenskaplig utvärdering behandlade tre huvudfrågor:

- I vilken grad har NEF uppfyllt syftena med dess arbete?
- Hur uppfattar man NEF:s mandat i förhållande till dess syfte?
- Vilka former bör NEF:s behandling av frågor resultera i (beslut, normer, rekommendationer, överenskommelser, skrivningar etc)?

Utvärderingen genomfördes med hjälp av intervjuer av ledamöterna i NEF och av några utvalda länsbildningskonsulenter. Resultatet visade bl a på ett behov att precisera och utveckla NEFs uppgifter, beslutsgång och ärendehantering, ett arbete som påbörjades vid åsskiftet.

Också styrelsen har kontinuerligt under året haft etikfrågorna uppe till behandling. Bland annat diskuterades uppdraget från förbundsmötet om att lägga till en skrivning i FBF styrdokument om att målet för FBF:s etikarbete är att utveckla en gemensam etisk plattform och vilka konsekvenser det får. Rollfördelningen mellan studieförbunden, Folkbildningsförbundet och Folkbildningsrådet har också uppmärksammats i diskussionerna. Arbetet med den etiska plattformen påbörjades under senhösten men är avhängigt bl a Folkbildningsrådets arbete med kriterier för statsbidrag till studieförbunden, vilket planeras slutföras under 2006.

## **SAMVERKAN**

Som paraplyorganisation för studieförbunden kontaktas Folkbildningsförbundet frekvent av olika utomstående intressenter som ser studieförbundens folkbildningsverksamhet som en viktig framgångsfaktor i olika sammanhang. Förbundets roll blir i många av dessa sammanhang att informera om studieförbundens respektive förbundets verksamhet samt att bistå med att upprätta adekvata kontakter. Vissa initiativ leder till fortsatt samverkan med förbundet eller intresserade studieförbund.

## **Projektsamverkan**

I samband med SUFO 2 noterade förbundet den målkonflikt som fanns mellan integrationspropositionen och statens syfte med stödet till folkbildningen. Den förra menar att personer med utländsk härkomst skall ges särskilt stöd under de första åren i Sverige medan den senare prioriterar personer med utländsk härkomst som en särskild målgrupp, oavsett hur länge personen i fråga varit i Sverige. På initiativ av Folkbildningsförbundet har projektet **”Javisst kan vi!” - lokal mobilisering i utsatta bostadsområden** genomförts av samtliga studieförbund i Malmö under perioden 2004-2005.

Lokal mobilisering kan ses som ett politiskt arbete bland invånare där målet är att de boende i ett område ska få möjlighet att själva verka för att förbättra sin situation. Syftet är alltså att uppmuntra personer att bli aktiva, kreativa och att tillsammans med andra, i grupp, lära sig att ta kontroll över sitt eget liv och sin egen framtid. Arbetsmetoden förutsätter ett underifrånperspektiv, dvs. att det är människorna som ska uttrycka vad de har för behov och önskemål om stöd och aktören/katalysatorn – i det här fallet studieförbunden – som ska bidra med detta stöd.



Folkbildningsförbundet som stod för central projekttid och central projektledning har dokumenterat och utvärderat projektet i två rapporter för att på så sätt ta tillvara och sprida den kunskap och de erfarenheter som projektet genererat. Rapporterna *Javisst kan vi!* och *Vi har gjort avtryck!* färdigställdes under 2005 och kommer att tryckas och spridas under 2006.

Arbetet i projektet kan indelas i olika faser; en förberedelsefas, en kontaktskapande- och kompetensutvecklingsfas samt en genomförandefas. Under förberedelsefasen har frågor som rör lokal organisation, lokal finansiering, lokala mål etc diskuterats. Under den kontaktskapande- och kompetensutvecklande fasen har studieförbunden sökt upp aktörer i och omkring Holma och Kroksbäck, där projektet genomförts, för att informera om sig själva och om sina möjligheter att ge stöd samt genomfört tre kompetensutvecklande heldagsseminarier. Under genomförandefasen har man försökt att komma igång med verksamhet genom arbete i tvärgrupper där man samarbetat med föreningar och på så sätt försökt nå de boende och genom en satsning på ett gemensamt lokalt höstcirkelprogram och en gemensam lokal, där man försökt nå de boende mer direkt. Tanken har hela tiden varit att arbetet skall fortsätta även efter projekttidens slut.

Sammanfattningsvis har projektet inneburit att studieförbunden fått möjlighet att genomföra ett utvecklingsarbete och pröva olika metoder för att arbeta med lokal mobilisering, mot utanförskap. För vissa av studieförbunden har detta arbete varit helt nytt. Både studieförbund och enskilda individer inom studieförbunden har i och med projektet genomgått en kompetensutvecklingsresa. Många goda kontakter har knutits längs vägen, framförallt med föreningar i de två områdena där projektet genomförts. Detta är positivt då studieförbunden före projektet inte var nämnvärt etablerade i områdena.

En central erfarenhet från projektet har varit att uppsökande arbete är mycket tidskrävande. Det tar tid att skapa förtroendefulla relationer med människor, vilket i sin tur är en förutsättning för att komma igång med verksamhet. Studieförbunden i Malmö har upplevt att reglerna för fördelning av statsbidraget varit ett hinder i arbetet, genom att det ställer krav på att studieförbunden skall redovisa studietimmar. Det finns med andra ord få incitament för att arbeta med mer tidskrävande verksamhet, exempelvis uppsökande verksamhet.

I det här projektet har samtliga studieförbund samverkat. Det goda samarbetet har lyfts fram som en viktig effekt av projektet. Det har haft betydelse för studieförbunden som organisationer såväl som för de inblandade själva. Samarbetet mellan studieförbunden i Holma och Kroksbäck fortsätter också efter projekttidens slut, om än i andra former. Två studieförbund väljer dock att avsluta arbetet då de menar att arbetsmetoden lokal mobilisering inte passar deras profil.

Generellt har de aktörer som finns i och omkring Holma och Kroksbäck har varit mycket positiva till studieförbundens närvaro i området. Malmö stad har också varit mycket positiv till initiativet.

Vad kan man då utifrån projektet säga om studieförbundens möjlighet att ha en betydelse i arbetet med lokal mobilisering i utsatta bostadsområden? Fil. Dr Lisbeth Eriksson skriver i sin utvärderingsrapport:

*”Jag menar att detta projekt tydligt har visat på studieförbundens potential när det gäller att arbeta med lokal mobilisering i utsatta bostadsområden. Projektet kan ses som ett första steg i en process där studieförbundens arbete blir alltmer viktigt.”*

### **Länsbildningsförbunden**

Under 2004 och 2005 samarbetade Folkbildningsförbundet med Östergötlands Bildningsförbund i projektet *Studieförbunden och kommunerna*. Projektet syftade till

att utveckla

- Förbundets stöd till det lokala kommunikationsarbetet
- Samarbetet med länsbildningsförbunden och lokala samråd
- Det studieförbundsgemensamma arbetet på lokal nivå
- Nya metoder och arbetsformer för att synliggöra studieförbundens verksamhet i kommunerna.

Och utöka dialogen med kommunföreträdare samt öka kommunföreträdarnas kunskap om folkbildningen.

Två försöksprojekt startade tillsammans med de lokala folkbildningsråden i Motala respektive Söderköping. Resultatet har blivit en förbättrad dialog med kommunföreträdarna som nu har en tydligare bild av studieförbundens verksamhet. Konkreta resultat av arbetet är en studieförbundsgemensam utbudskatalog och en informationsskrift om studieförbundens lokala verksamhet i Söderköping och Valdemarsvik. Den senare riktade sig till kommunföreträdare. I Motala arbetades ett dokument fram för att användas i dialogen med bidragsgivarna lokalt.

Folkbildningsråden har skött arbetet självständigt och inte efterfrågat medverkan/stöd från regional eller central nivå. En följd av detta blev att arbetet i projekten inte har dokumenterats och därför inte heller kan användas i Folkbildningsförbundets arbete med att sprida goda exempel vidare.

Länsbildningsförbunden i Mittnorrand, Västra Götaland och Dalarna genomförde på eget initiativ var sitt pilotprojekt för att utveckla den studieförbundsgemensamma dialogen med och redovisningsformerna till kommunerna. Förbundet har dokumenterat projekten och kompletterat med lobbningstips i rapporten *Hallå där, får vi låna ditt öra?*

I förbundets arbete med argumentbanken som tagits fram under året har representanter för länsbildningsförbund, lokala samråd och informationsansvariga på studieförbunden centralt deltagit i en referensgrupp.

Liksom tidigare år har förbundet fördelat **statsanlag till länsbildningsförbunden** för information och administration. Anslaget uppgick till 1 505 000 kronor. Återrapportering sker årligen tillsammans med redovisning av användningen av kulturprogrambidraget till Statens Kulturråd.

Under hösten genomfördes en **dialog med de obemannade länsbildningsförbunden**. Länsbildningsförbunden representerades av sina ordförande och i de fall dessa var folkhögskoleverksamma också av ytterligare en ledamot från länsbildningsförbundets styrelse som till vardags är verksam i ett studieförbund. Samtliga obemannade länsbildningsförbund var representerade efter ett träget uppsökande arbete från kansliet.

Syftet med dialogen var bl a att diskutera hur de obemannade länsbildningsförbunden såg på sin roll som Folkbildningsförbundets regionala organ och hur de ville medverka i det gemensamma kommunikationsarbete som förbundsmötet beslutar om. Länsbildningsförbunden presenterade också sina prioriterade uppgifter. Samtliga förklarade att man omfattade Folkbildningsförbundets strategiska plan, men betonade att de själva avgör vilka opinionsbildningsinsatser de vill engagera sig i och när. Liksom bland de bemannade länsbildningsförbunden förelåg vitt skilda uppfattningar om värdet av olika typer av underlag för kommunikationsinsatser och initiativ från Folkbildningsförbundet.

Den årliga **Rikskonferensen** med länsbildningsförbundens och Folkbildningsförbundets personal genomfördes i juni i Västerås och arrangerades av Västmanlands länsbildningsförbund. Ämnen under konferensen var de gemensamma kommunika-

tionssatsningarna under 2005-2007, social ekonomi och nya former för samverkan med kommunerna. Trenden med färre deltagare på Rikskonferensen fortsatte som en effekt av bl a krympande personella och ekonomiska resurser. Enligt beslut på föregående års konferens kommer Rikskonferensen framöver att slås samman med den årliga verksamhetskonferensen.

Huvudtemat på 2005 års **verksamhetskonferens** med länsbildningsförbundens ordförande och konsulenter och förbundets styrelse var omvärldsbevakning och framtidspaning. Där fördes en angelägen diskussion om regional struktur, bl.a. mot bakgrund av arbetet i regeringens ansvarskommitté. Ett annat ämne var det gemensamma kommunikationsarbetet, inte minst viktigt inför det stundande valet 2006. Dalarnas länsbildningsförbund medverkade och presenterade sina erfarenheter från en särskild satsning på opinionsbildnings- och lobbingsarbete i Dalarna. Utöver detta gavs en rapport om utvärderingen av Nationellt Etikforum och journalisten Ulrika Knutsson medverkade på kvällen och berättade om Fogelstakvinnorna.

Under året inleddes arbetet med att försöka utveckla och samordna arbetet med **länsbildningsförbundens hemsidor**. Arbetet avser både innehållsfrågor som vilka basuppgifter som bör finnas och effektiva tekniska lösningar. En arbetsgrupp med förbundets webb-ansvarige och några representanter från länsbildningsförbunden har påbörjat arbetet.

#### **Lokala samråd**

Ett prioriterat område under året har varit att stötta de lokala enheternas dialog med sina kommunala beslutsfattare. Detta skedde genom framtagande av verktyg för lokalt lobbingsarbete, dialogkonferenserna och informationsmaterial riktat direkt till samtliga kommuner.

Därtill arrangerades under hösten en inspirationskonferens med lokala samråd på Nalen i Stockholm. **Konferensen Livsmakt och lokal utveckling** vände sig till företrädare för lokala samråd, länsbildningsförbund och studieförbundens centralt informationsansvariga och förbundsstyrelsen. Teman var opinionsbildning/lobbning, omvärldsanalys, kvalitetsarbete och intern kommunikation.

Under dagen deltog 93 deltagare varav nära 70 % från lokal nivå och resten jämt fördelade från regional och central nivå. Bland deltagarna tyckte ca 95 % av dem från lokal/regional nivå och 66 % från central nivå att studieförbunden på lokal nivå ska arbeta tillsammans med opinionsbildnings/kommunikation.

Det statliga **anslaget till kulturprogramverksamhet** i ideella föreningar utan anslutning till studieförbunden uppgick till 3 427 000 kronor. Folkbildningsförbundet fastställde fördelningsmodell och förmedlade medlen till länsbildningsförbunden som sköter fördelningen till föreningarna. Redovisning av anslaget sammanställs och inlämnas årligen till Statens Kulturråd.

#### **Internationellt**

Folkbildningsförbundet har tillsammans med sina nordiska systerorganisationer under året prioriterat frågan om aktivt medborgarskap. I samarbete med NVL har tre konferenser planerats, varav den tredje arrangeras av förbundet och genomförs i Stockholm. Konferensen blir höjdpunkten för en process som knyter ihop makt- och demokratiutredningar med utveckling av lokalsamhället och former för medborgarinflytande och ska ge underlag till Nordiska Ministerrådets nya strategiplan för utbildning och forskning och till UNESCO-konferensen 2009 om livslångt lärande.

#### **Gustav**

Under verksamhetsåret 2005 pågick utvecklingen av Gustav 2006, som också enligt tidplanen levererades under hösten. Ytterligare leverans kommer på grund av änd-

ringar i Stuvrapporteringen att ske efter sista Stuvkörningen i februari 2006. Den nya versionen innehåller som vanligt en del ny funktionalitet som utvecklats efter användarnas önskemål och med arbetsgruppernas hjälp med framtagning av specifikationer.

Under året hölls åtta endags- och fem tvådagarsutbildningar för Gustavanvändare, bland andra kurserna ”Nya Gustav”, ”Statistik och rapporter”, ”Gustav för ekonomipersonal”, ”Mallar och blanketter”.

Regelbundna möten har hållits med studieförbundens Gustavansvariga och med ett antal arbetsgrupper som jobbat med olika kravspecifikationer. Information om Gustavs och de övriga applikationernas utveckling och förvaltning lämnas fortlöpande på Gustavgruppens hemsida [www.gustav.it](http://www.gustav.it).

Det under föregående år påbörjade arbetet med en framtida strategi för datasamverkansarbetet resulterade i att Datadelegationen fastställt en utvecklingsstrategi för Gustav. Strategidokument ska ses som ett levande dokument och följas upp och utvecklas kontinuerligt.

### **Arbetsrättslig förhandlingsverksamhet**

En partsgemensam arbetsgrupp med representanter för Lärarförbundets och Lärarnas Riksförbunds Samverkansråd på arbetstagensidan och Folkbildningsförbundet på arbetsgivarsidan har under året grundligt diskuterat cirkelledaravtalets relevans i dagens verksamhet. Parterna har haft helt olika utgångspunkter för sin argumentation. Lärarfacken har hävdade att avtalet måste omformas till ett ”modernt skolavtal” och Folkbildningsförbundets företrädare har lagt mycket arbete på att beskriva *studieförbundens fria och frivilliga folkbildningsverksamhet* och de villkor som är förknippade med den. De förutsättningar som gäller för studieförbundens verksamhet med bl a en mycket stor andel cirkelledare som engageras ideellt och ytterligare en stor grupp som engageras för några få studiecirkel per år som de fullgör vid sidan av en annan huvudsaklig sysselsättning har också gjort förhandlingarna om pensionsvillkor för cirkelledare extra komplicerade.

Under sensommaren fortsatta kontakterna mellan parterna genom förhandlingar om ett nytt avtal om löner och allmänna anställningsvillkor för studieförbundens cirkelledare m fl ledare/lärare. En uppgörelse träffades dagarna för jul för en avtalsperiod som omfattar tiden den 1 september 2005 – 31 augusti 2007. Avtalet återspeglar genom sin uppbyggnad att de villkor som gäller för studieförbundens folkbildningsverksamhet är den utgångspunkt som avtalet bygger på.

Överenskommelsen innebar också en pensionslösning för deltidsanställda cirkelledare. Under kommande år ska parterna gemensamt göra en genomlysning av personalutvecklingsavtal för cirkelledare/lärare.

Löpande under året har förbundet svarat för rådgivning till avdelningar och studieförbunden centralt i arbetsrättsliga frågor och i frågor om tolkning och tillämpning av avtalet bl a inför lokala förhandlingar samt vid olika tillfällen medverkat i information och utbildning i avtalsfrågor till lokalt verksamma i studieförbunden. Förbundet har företrätt lokalavdelningar i ett par centrala förhandlingar rörande arbetsbrist.

### **Övrig förhandlingsverksamhet**

Förbundet har för studieförbundens räkning träffat ett antal avtal med anknytning till upphovsrätten med STIM, BONUS Presskopier respektive SAMI.

De under föregående år inledda förhandlingarna med STIM fortsatte och rörde huvudsakligen STIMs yrkande om att träffa avtal som omfattar också studieförbundens cirkelverksamhet. Detta yrkandet har avvisats av förbundet och till halvårsskiftet träffades en ny överenskommelse som rör studieförbundens rätt att framföra musik vid

kulturprogramverksamheten.

Till halvårsskiftet sade förbundet upp avtalet med SAMI som reglerar rätten för studieförbunden att nyttja inspelad musik i sin verksamhet. Förhandlingarna som förts under hösten har inte resulterat i någon ny överenskommelse.

Inom samtliga avtalsområden svarar förbundet får rådgivning och informationsinsatser till medlemmarna i första hand till de centrala studieförbundskanslierna men också vid behov till avdelningarna.

Det särskilda informationsbladet Avtalsinformation har getts ut med två nummer.

Förbundets avtal med programvarutillverkare har under året utökats genom avtal med Adobe. Liksom avtalet med Microsoft innebär avtalet mycket förmånliga inköpsvillkor i studieförbundens alla led. Avtalet med Microsoft och överenskommelse med Konsumentverket om regler vid återbud till cirkel mm har varit oförändrade under året och förbundet har svarat för hjälp med avtalstolkning.

### **Inre demokrati**

#### *Förbundsmötet*

Förbundsmöte hölls den 14 april på Södra Paviljongen i Stockholm. Inledningsvis höll Agneta Karlsson statssekreterare på Utbildningsdepartementet ett kort anförande. Förbundets ordförande Åke Gustavsson öppnade förbundsmötet och berörde i sin inledning folkbildningens roll i arbetet mot segregation och utanförskap. Här pekade han på vikten av att arbeta tillsammans med medlemsorganisationerna. Förbundsmötet utgjordes av 48 röstberättigade ombud, styrelse och revisorer.

Förbundsmötet beslutade bl a att tillföra arbetet med en studieförbundsgemensam plattform i verksamhetsplanen samt att en utvärdering av den senaste stadgeändringen ska ske under kommande verksamhetsperiod.

#### *Styrelsens arbete*

Styrelsens arbete har också under 2005 fokuserat kring viktiga strategiska frågor som studieförbundens relation till kommunerna. Etik- och kvalitetsfrågorna har behandlats ingående bl a i samband med den utvärdering som skett i Nationellt etikforum och i samband med den av Folkbildningsrådet och studieförbunden genomförda deltagarundersökningen. Inom kommunikationsområdet har frågan om insatser i samband med valrörelsen varit ett återkommande tema. Under året har Ibn Rushd inbjudits att delta med en adjungerad ledamot vid styrelsens möten.

#### *Ordförandekonferensen*

Årets ordförande- och rektorskonferens samlade fem ordförande och åtta rektorer. Ett av resultaten av konferensen var det ordförandebrev om vikten av de lokala samrådets arbete som sändes ut under mars 2005. Andra frågor som behandlades var förhållningssättet till kommunerna, statsbidragsfördelningsförslaget och etik- och kvalitetsfrågorna.

Samtliga studieförbunds **ordförande** har under året gemensamt gått ut med två brev riktade till de lokalt verksamma i studieförbunden: ”Vår syn på 0-kommunerna” och ”Låt oss samverka över studieförbundsgränserna, i syfte att förbättra dialogen med kommunerna”.

### **Folkbildningsrådet**

Förbundet deltar i Folkbildningsrådets medlemssamråd tillsammans med de andra två medlemmarna Rörelsefolkhögskolornas Intresseorganisation och Sveriges Kommuner och Landsting. Återkommande ärenden som behandlas är budgetunderlag för folkbildningen och rådets egen verksamhetsplanering och budgetram. Förbundets ordförande är adjungerad ledamot i rådets styrelse och informerar fortlöpande

förbundsstyrelsen från arbetet där.

### **Förbundskansli**

Generalsekreterare Maicen Ekman

Administrativ chef Ann-Mari Lindgren

Administrativ sekreterare Pia Thorell

Informatör/Samordnare Christine Cars-Ingels (tjänstledig)

Christian Gustavsson (vik)

Informatör/webbansvarig Lill Perby

Informatör/projektledare Linda Laine, visstidsanställd

Informatör Cristina Karlsson, visstidsanställd

### **Gustavgruppen**

Datachef Maria Olsson

Systemutvecklare Inka Hiltunen

Programmerare Jonas Boman

Per Falk

Olof Nilsson

Medelantalet helårsarbetande var 12 under året varav 5 i Gustav-gruppen. Andelen män var 33 % och andelen kvinnor 67 %.

## ORGANISATION

Förbundets beslutsorgan, arbetsgrupper och nätverk och regionala organ. Representation i andra organisationer (studieförbundens namn anges nedan i förkortad form).

### Förbundsstyrelse

Åke Gustavsson, ordförande  
Elsie Bäcklund Sandberg, nom. av ABF  
Rolf Carlsson, nom. av SISU  
Anders Castberger, nom. av NBV  
Kerstin Enlund, nom. av Bilda  
Anders Gradin, nom. av SV  
Jan-Sture Karlsson, nom. av FU  
Leif Kindblom, nom. av Sfr  
Einar Malmström, nom. av Sensus  
Christer Wilestam, nom. av Mbsk  
adjungerade  
Anders Lorentzon, länsbildningsförbunden  
Kjell Wåglin, länsbildningsförbunden  
Pia Thorell, personalrepresentant  
Maicen Ekman, FBF, generalsekreterare och  
föredragande  
Ann-Mari Lindgren, FBF, sekreterare

Förbundsstyrelsen har hållit sex sammanträden varav ett tvådagarsmöte. Därtill håller styrelsen löpande kontakt via e-post.

### Revisorer

#### *Ordinarie*

Anders Manheden

Cecilia Palm

Mats Blomgren, aukt revisor

#### *Suppleanter*

Gunnar Bäckström

Kerstin Wångdal

Birgitta Bjelkberg, aukt revisor

#### *Valberedning*

Per-Olof Öhrn, Bilda sammankallande

Karl-Arne Eriksson, Sfr

Lars-Berge Kleber, Örebro län bildningsförbund

Stefan Svensson, ABF

Anna-Britta Åkerlind, SV

### Datadelegation

Bengt Carlsson, SISU, ordförande ( t o m 2005-06)

Jan Lundeen, Mbsk, ordförande (fr om 2005-07)

Per Gustafsson, SV, vice ordförande (fr o m 2005-07)

Torbjörn Blomé, Sensus

Öivind Henriksson, ABF

Göran Larsson, SISU (fr o m 2005-07)

Lennart Lundin, NBV

Thomas Strand, Bilda

Maria Olsson, FBF, föredragande

Ann-Mari Lindgren, FBF, sekreterare

### Förhandlingsdelegation

#### *Ordinarie ledamöter*

Jan-Sture Karlsson, FU, ordförande

*suppleant:* Birgitta Strindberg

Håkan Grass, ABF, vice ordförande

*suppleant:* vakant

Torbjörn Blomé, Sensus

*suppleant:* vakant

Bengt Carlsson, SISU

*suppleant:* vakant

Christina Åkerblom, NBV

*suppleant:* Lennart Lundin

Karl-Arne Eriksson, Sfr

*suppleant:* vakant

Ewa Sjögren-Söderlund, Mbsk

*suppleant:* Peter Munkhammar

Ingela Ek, SV

*suppleant:* vakant

Björn Olsson, Bilda

*suppleant:* vakant

Ann-Mari Lindgren, FBF, föredragande och sekreterare

### Förhandlingsgrupp

Jan-Sture Karlsson, FU, ordförande

Håkan Grass, ABF

Ingela Ek, SV

Ann-Mari Lindgren, FBF

### Nationellt etikforum

Jan-Sture Karlsson, ordförande

Birgit Jansson, Mbsk

Ruben Baggström, NBV (t o m 2005-03)

Ann Borres Back (fr o m 2005-04)

David Sundén, Sensus

Kerstin Koumbis, FU

Sven-Åke Petersson, ABF

Karl-Christian Overgaard, SISU

Urban Hermansson, Bilda

Anders Lorentzon, SV

Rolf Josefsson, Sfr

Christian Gustavsson, FBF, sekreterare

Cristina Karlsson, FBF, adjungerad

Nationellt etikforum höll sex sammanträden under året.

### Arbetsgrupp – Anordnarskapet

Urban Hermansson, Bilda

Sven-Åke Pettersson, ABF

Birgit Jansson, Mbsk

Christian Gustavsson, FBF

### Nätverk för studieförbundens

#### **informationsansvariga**

Helen Oljons, ABF

Anette Riedel, FU

Annika Timmerman, Mbsk

Vakant, NBV

Max Lauritzson, SISU

Angelica Sandahl, Sensus  
Per Gustafsson, SV  
Eva Stenvång, Sfr  
Boel Algulin, Bilda  
Maicen Ekman, FBF, ordförande  
Christian Gustavsson, FBF

#### **Nätverk för studieförbundens musikansvariga**

Marianne Högmark, ABF  
Marianne Boestad, FU  
Ann Borres Back, NBV  
Rafael Martinez, Sensus  
Mats Bjerde, Bilda  
Lars Haraldsson, Sfr  
Bertil Laneby, SV  
Björn Brunnberg, SV  
Daniel Forss, Mbsk  
Linda Laine, FBF

#### **Gustavansvariga**

Gunnel Karlén, ABF  
Ann Åström; Bilda  
Helen Andersson, Mbsk  
Lennart Lundin, NBV  
Leif Persson, Sensus  
Åsa Hansson, SISU  
Birgitta Andersson, SV

#### **Referensgrupp för framtagande av Argument- bank (t o m april 2005)**

Inger Eriksson, Uppsala läns bildningsförbund  
Helen Lindgren, Västmanlands bildningsförbund  
Per Gustavsson, marknadschef SV  
Rigmor Cederbom, ABF Motala  
Liselotte Karlberg, NBV Falköping  
Linda Laine, FBF  
Christian Gustavsson, FBF

#### **Arbetsgrupp för regional verksamhet**

Peter Johansson, Blekinge Läns Bildningsförbund  
Britt Jägfeldt, Skånes Bildningsförbund  
Jan-Erik Rosenqvist, Länsbildningsförbundet  
Sörmland  
Kjell Wåglin, Bildningsförbundet Mittnorrand  
Christian Gustavsson, FBF

## **REGIONALA ORGAN**

### **Stockholms Läns Bildningsförbund**

Ingemar Josefsson, ordförande  
Britt Lindmark, konsulent

### **Uppsala Läns Bildningsförbund**

Ove Hultquist, ordförande  
Inger Eriksson, konsulent

### **Länsbildningsförbundet Sörmland**

Anders Berglöv, ordförande  
Jan-Eric Rosenqvist, konsulent

### **Östergötlands bildningsförbund**

Anders Lorentzon, ordförande  
Åke Carlsson, konsulent (t o m 2005-06)  
Anders Boqvist, konsulent (fr o m 2005-07)

### **Jönköpings läns bildningsförbund**

Mats Spånberg, ordförande

### **Kronobergs läns bildningsförbund**

Britt-Marie Andersson, ordförande  
Peter Johansson, konsulent

### **Kalmar läns bildningsförbund**

Ragnar Håkansson, ordförande

### **Gotlands bildningsförbund**

Tommy Sundberg, ordförande

### **Blekinge läns bildningsförbund**

Gert Carlsson, ordförande  
Peter Johansson, konsulent

### **Skånes bildningsförbund**

Kjell Högberg, ordförande  
Britt Jägfeldt konsulent

### **Hallands bildningsförbund**

Ingvar Karlsson, ordförande  
Sven Karlsson, konsulent (t o m 2005-04)  
Michael Lindberg, konsulent (fr o m 2005-05)

### **Västra Götalands Bildningsförbund**

Ann-Louise Friberg, ordförande  
Anna-Pia Högberg/Bosse Ljungkvist, konsulent

### **Folkbildarna i Värmland**

Carl Göran Holm, ordförande

### **Örebro läns bildningsförbund**

Lars Berge Kleber, ordförande  
Bo Zetterlund, konsulent (t o m 2005-04)  
Tryggvi Adalsteinsson, konsulent (fr o m 2005-05)



### **Västmanlands länsbildningsförbund**

Tomas Aronsson, ordförande

Helene Lindgren, konsulent

### **Dalarnas bildningsförbund**

Lars Holmbom, ordförande

Gävleborgs läns bildningsförbund

Nils Westling, ordförande

### **Bildningsförbundet Mittnorrland**

Stefan Fax, ordförande

Kjell Wåglin, konsulent

### **Västerbottens läns bildningsförbund**

Tore Brännlund, ordförande

Yvonne Sawert, konsulent

### **Norrbottnens bildningsförbund**

Sven-Ivar Lidström, ordförande

### **Medlemskap**

Folkbildningsförbundet är medlem i

• Biblioteksmuseiföreningen i Borås

• Folkbildningsrådet

• Vetenskap och Allmänhet

och har under året tecknat samarbetsavtal med

Ideell Arena

## **REPRESENTATION**

### **Biblioteksmuseiföreningen i Borås**

Kjell Högberg, Skånes bildningsförbund

### **Folkbildningsrådet**

#### **Vårens representantskapsmöte**

Mats Bernerstedt

Rolf Carlsson

Anders Castberger

Per Gustafsson

Åke Gustavsson

Jan-Sture Karlsson

Anna Kempe

Björn Wall

Christer Wilestam

Åsa Wrenfelt

#### **Höstens representantskapsmöte**

Rolf Carlsson

Anders Castberger

Anders Gradin

Åke Gustavsson

Jan-Sture Karlsson

Leif Kindblom

Elaine E Lindblom

Åsa Sedelius

Björn Wall

Christer Wilestam

### **Styrelsen**

Kent Johansson

Majléne Westerlund Panke

Ewelina Tokarczyk

Ulf Sjösten

Åke Gustavsson, adjungerad

Revisor

Mats Blomberg

Valberedningen

Åke Gustavsson

### **Beredningsgrupp internationella frågor**

Per Gustafsson, SV

Lars Häger, Sfr

Maicen Ekman, FBF

### **Referensgrupp utvärderingsplan**

#### **Folkbildningens roll i lokal och regional utveckling**

Jan Byström, SISU

Sven-Åke Pettersson, ABF

### **Folkbildningsnätets styrgrupp**

Johan Sandholm, FU

Per Gustavsson, SV

Helen Sjösvärd, Sensus

### **Den statliga folkrörelsepolitiken**

Referensgrupp

Raymond Svensson, SV

### **Internationella programkontoret**

Expertgrupp för Vuxansökningar

Kent Kling, ABF

Karl-Christian Overgaard, SISU

### **Nordiska samorganisationernas generalsekreterare**

Maicen Ekman (FBF)

### **Rådet för folkbildningsfrågor Linköpings universitet**

Britt Arvidsson (Bilda) (tom 2005-03)

Lasse Haraldsson (Sfr)

Sven-Åke Petersson (ABF)

### **Svenska språknämnden**

Medlemsförsamlingen

Jan-Sture Karlsson (FU)

### **Universitetet i Uppsala**

Nämnden för Carl Cederblads fond

Inger Eriksson (Uppsala läns bildningsförbund)

Lars Häger (Sfr)

### **Föreningen för folkbildningsforskning**

- en ledamot

**Vetenskap och Allmänhet**

Styrelsen

Jan-Sture Karlsson (FU)

**Valideringdelegationen** – referensgrupp

Kerstin Sassola (FU)

Peter Wärner, (ABF)

## EKONOMI

Folkbildningsförbundet är en allmännyttig ideell organisation med uppgift att genom omvärldsanalys, kommunikation och samverkan stärka studieförbundens ställning i samhället. Medlemmar i förbundet är de nio studieförbunden och förbundets regionala organ är länsbildningsförbunden, vilka är egna juridiska personer med egen ekonomi. En av samverkansuppgifterna för förbundet är dataverksamheten Gustav där sju av studieförbunden medverkar. Gustav finansieras av medverkande studieförbund och enligt förbundets stadgar ska dataverksamhetens ekonomi hållas åtskild från förbundets ekonomi i övrigt. Balans- och resultaträkningen visar förbundets samlade ekonomi. I bilagorna redovisas resultatet för dataverksamheten Gustav respektive förbundet exklusive Gustav var för sig.

### **Folkbildningsförbundet exklusive Gustav**

Bokslutet för 2005 visar ett resultat nära noll (- 3618 kronor). Styrelsen hade mot bakgrund av SUFO 2 och de sedan flera år vikande kommunala anslagen till studieförbunden beslutat om extra satsningar år 2005 som innebar en underbudgetering och en avsikt att disponera under tidigare år avsatta medel för kommunikationsinsatser. De planerade insatserna har genomförts men genom bl a personalförstärkning vid kansliet i form av tjänst med anställningsstöd har kostnaderna kunnat hållas nere.

*Intäkterna* blev ca 360 000 kronor högre än budgeterat. Särskilt anställningsstöd stod för 250 000 kronor och konferensintäkter samt övriga intäkter för ca 50 000 kronor vardera.

*Kostnaderna* blev knappt 380 000 kronor lägre än budget. Omvärldsanalys har inte genererat annat än personalkostnader och kostnaderna för lokal/kommunal samverkan som bl a innefattade Malmöprojektet blev lägre än budget delvis beroende på att tryckning av forskar- respektive projektrapport kommer att ske först under 2006. Ett par projekt rörande redovisningsmodeller av studieförbundens verksamhet i samverkan med länsbildningsförbunden har inte heller genererat några kostnader för förbundet. Kontorskostnaderna blev ca 100 000 kronor lägre än budgeterat.

Högre kostnader än budgeterat blev det för kommunikationsinsatser bl a som en följd av styrelsens beslut under året om extra satsning på dialogen med kommunerna. Det innebar bl a att en broschyr riktad till samtliga landets kommuner togs fram. Lönekostnaderna blev högre än budgeterat på grund av att förbundet fick möjlighet till en tjänst med särskilt anställningsstöd, vilket också medförde intäkter. På grund av denna förstärkning på personalsidan har vissa insatser, för vilka kortare externa tjänsteinköp var planerade, kunnat genomföras med egna personalresurser.

För det kommande året har styrelsen fastställt en budget som är kraftigt underbalanserad. Då planeras extra satsningar inom kommunikationsområdet för att lyfta fram folkbildningsfrågorna i samband med riksdagsvalet. Från tidigare år ändamålsbestämda medel för kommunikation är avsedda att täcka satsningarna.

### **Gustav**

Också resultatet i dataverksamheten Gustav blev bättre än budgeterat och årets resultat blev positivt med ca 155 000 kronor.

Många av de önskemål som funnits från användarledet och som uppstod i samband med att ytterligare ett studieförbund anslöt till datasamverkansarbetet har kunnat åtgärdas i tidigare versioner av Gustav och systemet har i stort upplevts som stabilt. Kostnaderna för köp av externa tjänster har därför kunnat hållas nere och blev nästan 200 000 kronor lägre än budgeterat.

Dataverksamheten har finansierats genom ett statsbidragsavlyft från medverkande studieförbund om 0,41 %. För år 2006 är avlyftet detsamma och Datadelegationen har

ställt en budget som i stort sett pekar mot ett nollresultat. Under 2006 kommer den framtida strategin för datasamverkansarbetet att följas upp genom olika insatser som dock bedöms rymmas inom budget.

Förbundsstyrelsen föreslår förbundsstyrelsen besluta

- att** godkänna årsbokslutet och den ekonomiska berättelsen
- att** årets underskott 3 618 kronor täcks genom ianspråktagande av under tidigare år ändamålsbestämda medel för kommunikationsinsatser.

**Resultaträkning**  
**Folkbildningsförbundet**  
**Datasamverkan Gustav**

<b>Intäkter</b>		<u>Resultat 2005</u>	<u>Resultat 2004</u>
Statsbidrag	Not 1	5 400 000	5 370 000
Statsbidrag datasamverkan Gustav	Not 2	4 349 382	4 599 917
		<u>9 749 382</u>	<u>9 969 917</u>
Medlemsavgift studieförbund		9 000	10 000
Konferenser		91 450	97 400
Utbildning av användare Gustav		115 400	207 625
Försäljning av trycksaker		17 540	46 269
Sålda tjänster		121 852	107 523
Särskilt anställningsstöd		252 000	
Projektbidrag		0	30 000
Övriga intäkter		57 262	6 238
		<u>664 504</u>	<u>505 055</u>
<b>Summa intäkter</b>		<b>10 413 886</b>	<b>10 474 972</b>
<b>Kostnader</b>		<u>Resultat 2005</u>	<u>Resultat 2004</u>
Förbundsmöte		71 778	0
Konferenskostnad		15 643	0
Kommunikation		426 384	594 016
Etik		8 991	12 785
Omvärldsanalys		0	65 145
Samarbete länsbildningsförbunden		233 629	203 223
Utvärderingar		0	0
Förhandlingsverksamhet		43 522	32 655
Projekt		0	323 500
Kommunal/lokal samverkan		605 296	437 378
Internationellt		8 852	13 038
Utbildning av användare Gustav		25 610	58 026
Lokalkostnader		763 657	764 440
Kontorskostnader		917 251	1 244 438
Löner/köp av tjänster		4 221 715	3 951 937
Lönebikostnader		2 172 988	2 160 191
Övriga personalkostnader		359 853	258 273
Tjänster jur.person Gustav		546 654	673 800
Avskrivning inventarier		252 028	309 832
<b>Summa kostnader</b>		<u>10 673 851</u>	<u>11 102 677</u>
<b>Verksamhetens resultat</b>		<b>-259 965</b>	<b>-627 705</b>
<b>Finansiella intäkter och kostnader</b>			
Ränteintäkter Gustav		51 322	83 145
Ränteintäkter		205 025	171 983
<b>Summa finansiella intäkter</b>		<u>256 347</u>	<u>255 128</u>
<b>Årets resultat</b>		<b>-3 618</b>	<b>-372 577</b>

**Balansräkning**  
**Folkbildningsförbundet**  
**Datasamverkan GUSTAV**

**TILLGÅNGAR**

<b>Anläggningstillgångar</b>		05-12-31	04-12-31
<i>Materiella anläggningstillgångar</i>			
Inventarier	Not 3	122 208	114 450
Inventarier Gustav	Not 3	79 083	143 891
<i>Summa materiella anläggningstillgångar</i>		<u>201 291</u>	<u>258 341</u>
<b>Omsättningstillgångar</b>			
<i>Kortfristiga fordringar</i>			
Kundfordringar		88 897	24 684
Aktuella skattefordringar		116 623	-
Övriga kortfristiga fordringar		15 774	16 798
Förutbet kostn och upplupna intäker		283 762	67 738
<i>Summa kortfristiga fordringar</i>		<u>505 056</u>	<u>109 220</u>
<b>Kortfristiga placeringar</b>			
Kortfristiga placeringar	Not 4	7 845 158	6 271 318
<b>Kassa o Bank</b>			
Likvida medel	Not 5	2 981 361	4 542 364
<i>Summa omsättningstillgångar</i>		11 331 575	10 922 902
<b>Summa tillgångar</b>		<b>11 532 865</b>	<b>11 181 243</b>

**SKULDER OCH EGET KAPITAL**

<b>Eget kapital</b>			
<i>Bundet kapital</i>			
Balanserat kapital		5 256 206	4 136 064
Resultat 2003			1 120 142
Ändamålsbestämda medel	Not 6	1 804 527	2 177 104
		<u>7 060 733</u>	<u>7 433 310</u>
<i>Fritt eget kapital</i>			
Årets förlust		-3 618	-372 877
<b>Summa eget kapital</b>		<b>7 057 115</b>	<b>7 060 433</b>
<b>Långfristiga skulder</b>			
Knut Kjellbergs fond		73 787	72 897
<b>Kortfristiga skulder</b>			
Leverantörsskulder		359 234	341 581
Skatteskulder			40 706
Datasamverkan Gustav	Not 2	3 030 468	2 874 950
Övriga kortfristiga skulder		134 430	125 487
Upplupna kostn och förutbet intäker		877 831	665 189
<i>Summa kortfristiga skulder</i>		<u>4 401 963</u>	<u>4 047 913</u>
<b>Summa skulder och eget kapital</b>		<b>11 532 865</b>	<b>11 181 243</b>

## Redovisnings- och värderingsprinciper

### Allmänna redovisningsprinciper

Årsbokslutet har upprättats i enlighet med bokföringslagen.

### Intäkter

Förbundets verksamhet finansieras genom ett avlyft från studieförbundens andel av statsbidraget aktuellt verksamhetsår. Statsbidraget redovisas till verkligt värde av vad som erhållits.

Medlemsavgifter omfattar inbetalningar för studieförbundens medlemskap i förbundet.

### Tillgångar och skulder

#### Anläggningstillgångar

Materiella anläggningstillgångar skrivs av systematiskt över den bedömda ekonomiska livslängden.

Härvid tillämpas följande avskrivningstider:

Inventarier 2 - 5 år

#### Fordringar

Fordringar upptas till det belopp som efter individuell prövning beräknas bli betalt.

#### Kortfristiga placeringar

Räntefond redovisas till marknadsvärdet på balansdagen.

Obligationsfonder redovisas till marknadsvärdet. Räntemedel periodiseras över den tid fonden belöper.

### Förmedlat/administrerat

Förbundet har under året förmedlat statsbidrag om 4 902 000 kronor till de tjugo länsbildningsförbunden samt administrerat studieförbundens upphovsrättsersättningar till föreningarna BONUS respektive SAMI

## NOTER

### Not 1

#### Statsbidrag

	<u>2005</u>	<u>2004</u>
Statsbidrag	5 400 000	5 370 000

### Not 2

#### Statsbidrag Datasamverkan Gustav

		<u>05-12-31</u>		<u>04-12-31</u>
Ej förbrukade medel från tidigare år:	-2 874 950	2 874 950	-4 657 367	4 657 367
Statsbidrag innevarande år		4 504 900		4 017 500
Årets resultat	<u>-155 518</u>		582 417	
Återfört medel stfb			<u>1 200 000</u>	-1200000
Ej förbrukat till balansräkning	-3 030 468	<u>-3 030 468</u>	-2 874 950	<u>-2874950</u>
Utnyttjat statsbidrag - resultaträkningen		4 349 382		4 599 917

### Not 3

#### Inventarier

		<u>05-12-31</u>		<u>04-12-31</u>
Ingående anskaffningsvärde		1 686 299		1 547 854
Årets anskaffning		201 291		206 722
Utrangerat under året		-243 052		
Utrangerat tidigare år		<u>-73 253</u>		<u>-68 277</u>
Utgående anskaffningsvärde		1 571 285		1 686 299
Ingående ack avskrivningar		-1 427 958		-1 177 722
Årets avskrivningar		-252 028		-309 832
Utrangerat		243 052		
Utrangerat tidigare år		<u>66 940</u>		<u>59 596</u>
Utgående ack avskrivningar		-1 369 994		-1 427 958
Bokfört värde		201 291		258 341

**Not 4****Kortfristiga placeringar**

	<u>05-12-31</u>	<u>04-12-31</u>
Räntefond	2 212 259	2 174 531
Aktieobligation FBF	2 000 000	2 000 000
Spreadobligation	1 000 000	0
Spreadobligation GustaV	500 000	0
Räntefond Gustav	<u>2 132 899</u>	<u>2 096 787</u>
	7 845 158	6 271 318

**Not 5****Likvida medel**

	<u>05-12-31</u>	<u>04-12-31</u>
Kassa	1 844	332
Kassa Gustav	0	1 224
Företagskonto bank FBF	2 399 592	3 386 958
Datasamverkan Gustav	<u>579 925</u>	<u>1 153 850</u>
	2 981 360	4 542 364

I likvida medel ingår Knut Kjellbergs  
fond med kronor

73 787

72 897

**Not 6****Ändamålsbestämda medel**

	<u>05-12-31</u>	<u>04-12-31</u>
Till styrelsens förfogande	119 810	119 810
Till kommunikation 2003-2004	1 905 798	1 905 798
Ianspråket 2004 för kommunikation	-372 577	
Till förhandlingsverksamhet	<u>151 496</u>	<u>151 496</u>
	1 804 527	2 177 104



**Resultaträkning 2005**  
**Folkbildningsförbundet**

## Bilaga 1

<b>Intäkter</b>		<u>Resultat 2005</u>	<u>Budget 2005</u>	<u>Resultat 2004</u>
Statsbidrag	not 1	5 400 000	5 400 000	5 370 000
Medlemsavgift stfb		9 000	10 000	10 000
Konferenser		91 450	40 000	97 400
Försäljning av trycksaker		17 540	20 000	46 269
Sålda tjänster		121 852	115 000	107 523
Särskilt anställningsstöd		252 000	0	0
Projektbidrag		0	0	30 000
Övriga intäkter		56 262	0	6 239
<b>Summa intäkter</b>		<b>5 948 104</b>	<b>5 585 000</b>	<b>5 667 431</b>
<b>Kostnader</b>		<u>Resultat 2005</u>	<u>Budget 2005</u>	<u>Resultat 2004</u>
Förbundsmöte		71 778	40 000	0
Konferenskostnad		15 643	0	0
Kommunikation		426 384	345 000	594 016
Etikarbete		8 991	20 000	12 785
Omvärldsanalys		0	150 000	65 145
Samarbete länsbildningsförbund		233 629	165 000	203 223
Utvärderingar		0	50 000	0
Förhandlingsverksamhet		43 522	30 000	32 655
Projekt		0	0	323 500
Kommunal/lokal samverkan		605 296	900 000	437 378
Internationellt		8 852	20 000	13 038
Lokalkostnader		517 700	550 000	517 700
Kontorskostnader		515 550	625 000	623 046
Löner/köp av tjänster		2 278 033	2 135 000	2 020 636
Lönebikostnader		1 219 572	1 270 000	1 212 616
Övriga personalkostnader		129 274	105 000	68 214
Avskrivning inventarier		82 525	130 000	88 039
<b>Summa kostnader</b>		<b>6 156 748</b>	<b>6 535 000</b>	<b>6 211 991</b>
<b>Verksamhetens resultat</b>		<b>-208 644</b>	<b>-950 000</b>	<b>-544 560</b>
<b>Finansiella intäkter och kostnader</b>				
Ränteintäkter		205 025	250 000	171 983
<b>Resultat</b>		<b>-3 618</b>	<b>-700 000</b>	<b>-372 577</b>

## Bilaga 2

### Resultaträkning 2005 Datasamverkan Gustav

<b>Intäkter</b>		<u>Resultat 2005</u>	<u>Budget 2005</u>	<u>Resultat 2004</u>
Statsbidrag	not 2	4 504 900	4 504 000	4 017 500
Utbildning av användare		115 400	180 000	207 625
Övriga intäkter		1 000	0	0
<b>Summa intäkter</b>		<b>4 621 300</b>	<b>4 684 000</b>	<b>4 225 125</b>
<b>Kostnader</b>		<u>Resultat 2005</u>	<u>Budget 2005</u>	<u>Resultat 2004</u>
Utbildning användare	not 6	25 610	35 000	58 026
Lokalkostnader		245 957	250 000	246 740
Kontorskostnader		401 701	510 000	621 392
Löner		1 943 683	1 973 000	1 931 301
Lönebikostnader		953 417	986 500	947 575
Övriga personalkostnader		230 579	240 000	190 060
Tjänster jur. person		546 654	730 000	673 800
Avskrivningar inventarier	not 3	169 503	200 000	221 793
<b>Summa kostnader</b>		<b>4 517 104</b>	<b>4 924 500</b>	<b>4 890 687</b>
<b>Verksamhetens resultat</b>		<b>104 196</b>	<b>-240 500</b>	<b>-665 562</b>
<b>Finansiella intäkter och kostnader</b>				
Ränteintäkter		51 322	100 000	83 145
<b>Resultat</b>		<b>155 518</b>	<b>-140 500</b>	<b>-582 417</b>

Stockholm 2006-03-29

Åke Gustavsson, ordförande  
Elsie Bäcklund Sandberg  
Rolf Carlsson  
Anders Castberger  
Kerstin Enlund

Anders Gradin  
Jan-Sture Karlsson  
Leif Kindblom  
Einar Malmström  
Christer Wilestam

Vår revisionsberättelse har avgivits 2006-03-29

Cecilia Palm

Anders Manheden

Mats Blomgren  
Auktoriserad revisor

## Revisionsberättelse

### Till förbundsmeetet i Folkbildningsförbundet

Org nr 802005-7157

Vi har granskat årsbokslutet och bokföringen samt styrelsens förvaltning i Folkbildningsförbundet för år 2005. Det är styrelsen som har ansvaret för räkenskapshandlingarna och förvaltningen och för att bokföringslagen tillämpas vid upprättandet av årsbokslutet. Vårt ansvar är att uttala oss om årsbokslutet och förvaltningen på grundval av vår revision.

Revisionen har utförts i enlighet med god revisionsred i Sverige. Det innebär att vi planerat och genomfört revisionen för att med hög men inte absolut säkerhet försäkra oss om att årsbokslutet inte innehåller väsentliga felaktigheter. En revision innefattar att granska ett urval av underlagen för belopp och annan information i räkenskapshandlingarna. I en revision ingår också att pröva redovisningsprinciperna och styrelsens tillämpning av dem samt att bedöma de betydelsefulla uppskattningar som styrelsen gjort när de upprättat årsbokslutet samt att utvärdera den samlade informationen i årsbokslutet. Vi har granskat väsentliga beslut, åtgärder och förhållanden i förbundet för att kunna bedöma om någon styrelseledamot har handlat i strid med bokföringslagen eller förbundets stadgar. Vi anser att vår revision ger oss rimlig grund för våra uttalanden nedan.

Årsbokslutet har upprättats i enlighet med bokföringslagen.

Styrelsens ledamöter har enligt vår bedömning inte handlat i strid med förbundets stadgar. Vi tillstyrker att förbundsmeetet fastställer resultaträkningen och balansräkningen för förbundet och beviljar styrelsens ledamöter ansvarsfrihet för räkenskapsåret.

Stockholm den 29 mars 2006

Cecilia Palm

Anders Manheden

Mats Blomgren

Auktoriserad revisor

Öhrlings Pricewaterhouse

Coopers